

2022(令和4)年度

伊勢市学校保健統計結果

伊勢市教育委員会事務局学校教育課
伊勢市学校保健会養護教諭部会

目 次

1. 伊勢市学校保健統計調査の概要	1
2. 2022(令和 4)年度 伊勢市学校保健統計調査結果の概要Ⅰ～Ⅲ	2～3
2022(令和 4)年度 伊勢市学校保健統計調査結果の概要Ⅳ	4～5
2022(令和 4)年度 検定結果	6
3. 伊勢市小学校 主な健康状態 年度別推移	7
4. 伊勢市中学校 主な健康状態 年度別推移	8
5. 発育状態	
年度別 年齢別 男女別 身長平均値推移・グラフ	9～12
年度別 年齢別 男女別 体重平均値推移・グラフ	13～16
6. 健康状態	
2022(令和 4)年度 小学校・中学校 男・女・全体	17
2022(令和 4)年度 小学校 年齢別 男女別	18
2022(令和 4)年度 中学校 年齢別 男女別	19
7. 健康状態 グラフ	
栄養状態	
やせ 年度別推移 1993(平成 5)年度～2022(令和 4)年度	20
やせの被患率 2022(令和 4)年度	21
肥満 年度別推移 1993(平成 5)年度～2022(令和 4)年度	22
肥満の被患率 2022(令和 4)年度	23
視力	
年齢別視力の割合 2022(令和 4)年度	24
喘息	
年度別推移 1993(平成 5)年度～2022(令和 4)年度	25
アトピー性皮膚炎	
年度別推移 1993(平成 5)年度～2022(令和 4)年度	26
う歯	
未処置保有者の割合 年度別推移	
1980(昭和 55)年度～2022(令和 4)年度	27
年齢別歯の状態の割合	28

「伊勢市学校保健統計」調査の概要

1 調査の目的

この調査は、伊勢市の児童生徒の発育及び健康状態を明らかにすることを目的とする。

2 調査の範囲・対象

- ① 調査の範囲は、伊勢市内の市立の小学校、中学校とする。(以下「調査実施校」という。)
- ② 調査の対象は、調査実施校に在籍する満6歳から15歳までの児童生徒を対象とする。

調査実施校 小学校 22校※ 中学校 10校

2022(令和4)年度 対象人数

小学校男子	2995人	女子	2874人	計	5869人
中学校男子	1552人	女子	1502人	計	3054人

3 調査事項

- ① 児童生徒の発育状態(身長・体重)に関する事項
- ② 児童生徒の健康状態(疾病・異常)に関する事項

4 調査の期日

調査は毎年4月1日から6月30日までの間に実施された学校保健安全法による健康診断の結果に基づき行う。なお、2020(令和2)年度は、新型コロナウイルス感染症の影響により、調査体制が整わなかったため統計調査を中止した。

5 調査の方法

「伊勢市学校保健統計」は、1962(昭和37)年度より始め、1999(平成11)年からは伊勢市独自の「健康診断統計ソフト」を使用し、2021(令和3)年からは、「学校保健総合管理 えがお4」を使用している。

この「伊勢市学校保健統計」は、伊勢市教育委員会学校教育課と伊勢市学校保健会養護部会統計担当がまとめて作成するものである。

※ 2005年度の市町村合併により、小学校19校から24校、中学校9校から12校となった。

※ 2017年度の学校統合により、小学校24校から23校、中学校12校から11校となった。

※ 2019年度の学校統合により、中学校11校から10校となった。

※ 2021年度の学校統合により、小学校23校から22校となった。

2022（令和4）年度 伊勢市学校保健統計調査結果の概要

I 発育状態

2021（令和3）年度平均値との差は表のとおりである。

1 身長

P.9,11 参照

年齢別 身長（cm）の平均値

区分	年齢	男子			女子		
		令和4年度	令和3年度	差	令和4年度	令和3年度	差
小学校	6歳	117.0	116.7	0.3	116.3	115.5	0.8
	7歳	122.8	122.8	0.0	121.7	121.7	0.0
	8歳	128.7	128.4	0.3	127.9	127.9	0.0
	9歳	134.0	133.6	0.4	134.7	134.0	0.7
	10歳	139.5	139.7	△0.2	141.4	140.7	0.7
中学校	11歳	146.4	145.6	0.8	147.7	146.4	1.3
	12歳	153.6	152.9	0.7	151.3	151.5	△0.2
	13歳	160.5	160.5	0.0	154.5	155.0	△0.5
	14歳	165.9	166.0	△0.1	156.6	156.2	0.4

注：△は減少していることを表す。

2 体重

P.13,15 参照

年齢別 体重（kg）の平均値

区分	年齢	男子			女子		
		令和4年度	令和3年度	差	令和4年度	令和3年度	差
小学校	6歳	21.8	21.7	0.1	21.2	21.2	0.0
	7歳	24.6	24.8	△0.2	23.9	23.8	0.1
	8歳	28.2	27.4	0.8	27.2	27.0	0.2
	9歳	31.0	31.2	△0.2	31.1	30.7	0.4
	10歳	35.4	35.6	△0.2	35.4	34.8	0.6
中学校	11歳	40.6	39.2	1.4	40.3	38.9	1.4
	12歳	45.0	43.9	1.1	43.3	43.8	△0.5
	13歳	49.5	49.6	△0.1	47.0	46.9	0.1
	14歳	55.0	54.4	0.6	49.4	49.2	0.2

注：△は減少していることを表す。

II 健康状態 ※表の番号は、P.7の「資料 2021（令和3）年度 検定結果」の番号を示しています。

1 やせ

P.20参照

・校種別では、中学校の割合が高い。

小学校 1.61% 中学校 3.33% 表1 (P<0.001***)

・男女別では、差はみられない。

小学校男子 1.54% 小学校女子 1.67% 表2

中学校男子 3.42% 中学校女子 3.24% 表3

2 肥満

P.22参照

・校種別では、差はみられない。

小学校 9.30% 中学校 9.57% 表4

・男女別では、小学校・中学校とも男子の割合が高い。

小学校男子 10.19% 小学校女子 8.37% 表5 (P<0.05*)

中学校男子 10.82% 中学校女子 8.27% 表6 (P<0.05*)

3 視力

P.24参照

<裸眼視力1.0未満：裸眼（B+C+D）+矯正（A+B+C+D）>

・校種別では、中学校の割合が高い。

小学校 41.48% 中学校 64.80% 表7 (P<0.001***)

・男女別では、小学校・中学校とも女子の割合が高い。

小学校男子 39.42% 小学校女子 43.62% 表8 (P<0.01**)

中学校男子 59.16% 中学校女子 70.64% 表9 (P<0.001***)

4 歯・口腔

【う歯】

<う歯被患者>

・校種別では、小学校の割合が高い。

P.28参照

小学校 45.64% 中学校 34.08% 表10 (P<0.001***)

・小学校男女別では、差はみられないが、中学校男女別では女子の割合が高い。

小学校男子 46.06% 小学校女子 45.19% 表11

中学校男子 30.96% 中学校女子 37.31% 表12 (P<0.001***)

<未処置歯保有者>

P.27参照

・校種別では、小学校の割合が高い。

小学校	25.68%	中学校	17.99%	表13 (P<0.001***)
-----	--------	-----	--------	------------------

・小学校男女別では、差はみられないが、中学校男女別では女子の割合が高い。

小学校男子	25.70%	小学校女子	25.66%	表14
-------	--------	-------	--------	-----

中学校男子	14.99%	中学校女子	21.10%	表15 (P<0.001***)
-------	--------	-------	--------	------------------

【歯肉異常】

P.17参照

・校種別では、中学校の割合が高い。

小学校	2.65%	中学校	3.80%	表16 (P<0.01**)
-----	-------	-----	-------	----------------

・男女別では、小学校・中学校とも男子の割合が高い。

小学校男子	3.12%	小学校女子	2.17%	表17 (P<0.05*)
-------	-------	-------	-------	---------------

中学校男子	4.52%	中学校女子	3.05%	表18 (P<0.05*)
-------	-------	-------	-------	---------------

8 四肢要受診者

P.17参照

・校種別では、差はみられない。

小学校	0.22%	中学校	0.43%	表28
-----	-------	-----	-------	-----

・男女別でも、差はみられない。

小学校男子	0.27%	小学校女子	0.17%	表29
-------	-------	-------	-------	-----

中学校男子	0.35%	中学校女子	0.51%	表30
-------	-------	-------	-------	-----

III 主な疾病・異常の推移

P.7,8参照

本年度の疾病・異常の被患率において、う歯被患者の割合では、中学校は、過去最も低い割合となっている。小学校は、過去最も低い値であった昨年度と比較して0.1%増加した。また、小学校・中学校ともに、裸眼視力1.0未満の者の割合は、昨年度に並び、高い値となっている。

★ アトピー性皮膚炎と喘息については、医療機関で治療中または経過観察中の者。本年度の保健調査であがってくる者。

5 喘息

P.17参照

・校種別では、小学校の割合が高い。

小学校	5.52%	中学校	3.87%	表19 (P<0.001***)
-----	-------	-----	-------	------------------

・小学校男女別では、小学校男子の割合が高いが、中学校男女別では、差はみられない。

小学校男子	6.95%	小学校女子	4.04%	表20 (P<0.001***)
-------	-------	-------	-------	------------------

中学校男子	4.52%	中学校女子	3.20%	表21
-------	-------	-------	-------	-----

6 アトピー性皮膚炎

P.17参照

・校種別では、中学校の割合が高い。

小学校	6.71%	中学校	8.58%	表22 (P<0.01**)
-----	-------	-----	-------	----------------

・小学校男女別では、小学校男子の割合が高いが、中学校男女別では、差はみられない。

小学校男子	7.71%	小学校女子	5.67%	表23 (P<0.01**)
-------	-------	-------	-------	----------------

中学校男子	8.44%	中学校女子	8.72%	表24
-------	-------	-------	-------	-----

7 脊柱異常

P.17参照

・校種別では、差はみられない。

小学校	0.48%	中学校	0.39%	表25
-----	-------	-----	-------	-----

・男女別でも、差はみられない。

小学校男子	0.57%	小学校女子	0.38%	表26
-------	-------	-------	-------	-----

中学校男子	0.63%	中学校女子	0.14%	表27
-------	-------	-------	-------	-----

IV う歯の状況

1. DMFT指数

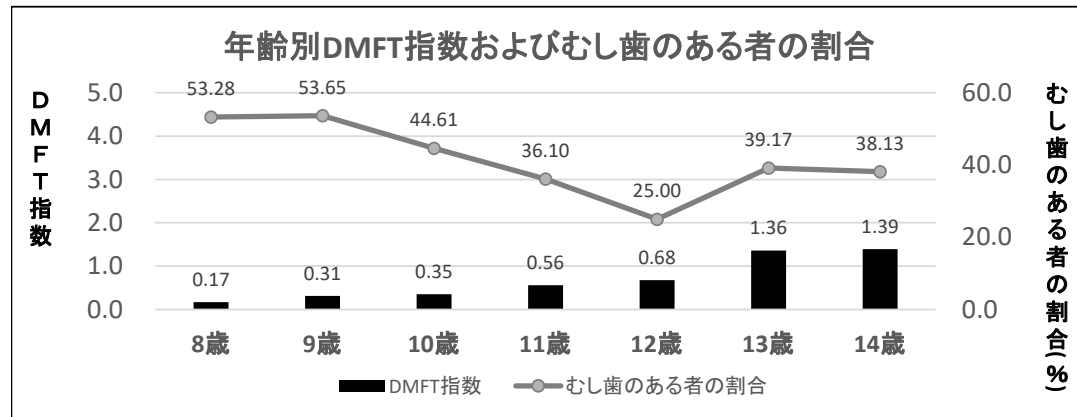
(1) 令和4年度の年齢別DMFT指数

※DMFT指数とは、
集団における1人平均う歯数のことで、
う歯には、未処置歯、処置歯、喪失歯を含む

学年が進むにつれて、DMFT指数が高くなっている。

表1

	8歳	9歳	10歳	11歳	12歳	13歳	14歳
DMFT指数	0.17	0.31	0.35	0.56	0.68	1.36	1.39
むし歯のある者の割合	53.28	53.65	44.61	36.10	25.00	39.17	38.13

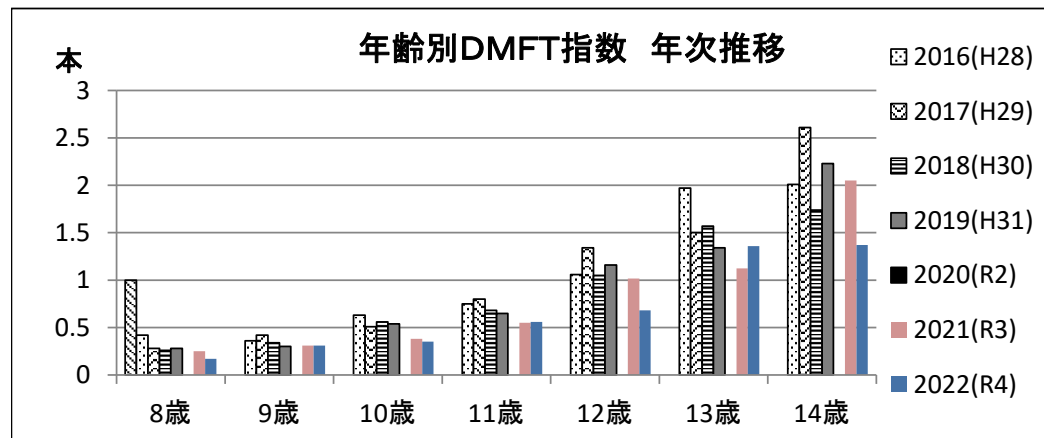


(2) 年齢別DMFT指数の年次推移

2015(H27)年度からの調査で、DMFT指数は比較的減少傾向にある。(表2)

表2

	8歳	9歳	10歳	11歳	12歳	13歳	14歳
2016(H28)	0.42	0.36	0.63	0.75	1.06	1.97	2.01
2017(H29)	0.28	0.42	0.51	0.80	1.34	1.50	2.61
2018(H30)	0.26	0.34	0.56	0.68	1.05	1.57	1.74
2019(H31)	0.28	0.30	0.54	0.65	1.16	1.34	2.23
2020(R2)							
2021(R3)	0.25	0.31	0.38	0.55	1.02	1.12	2.05
2022(R4)	0.17	0.31	0.35	0.56	0.68	1.36	1.37

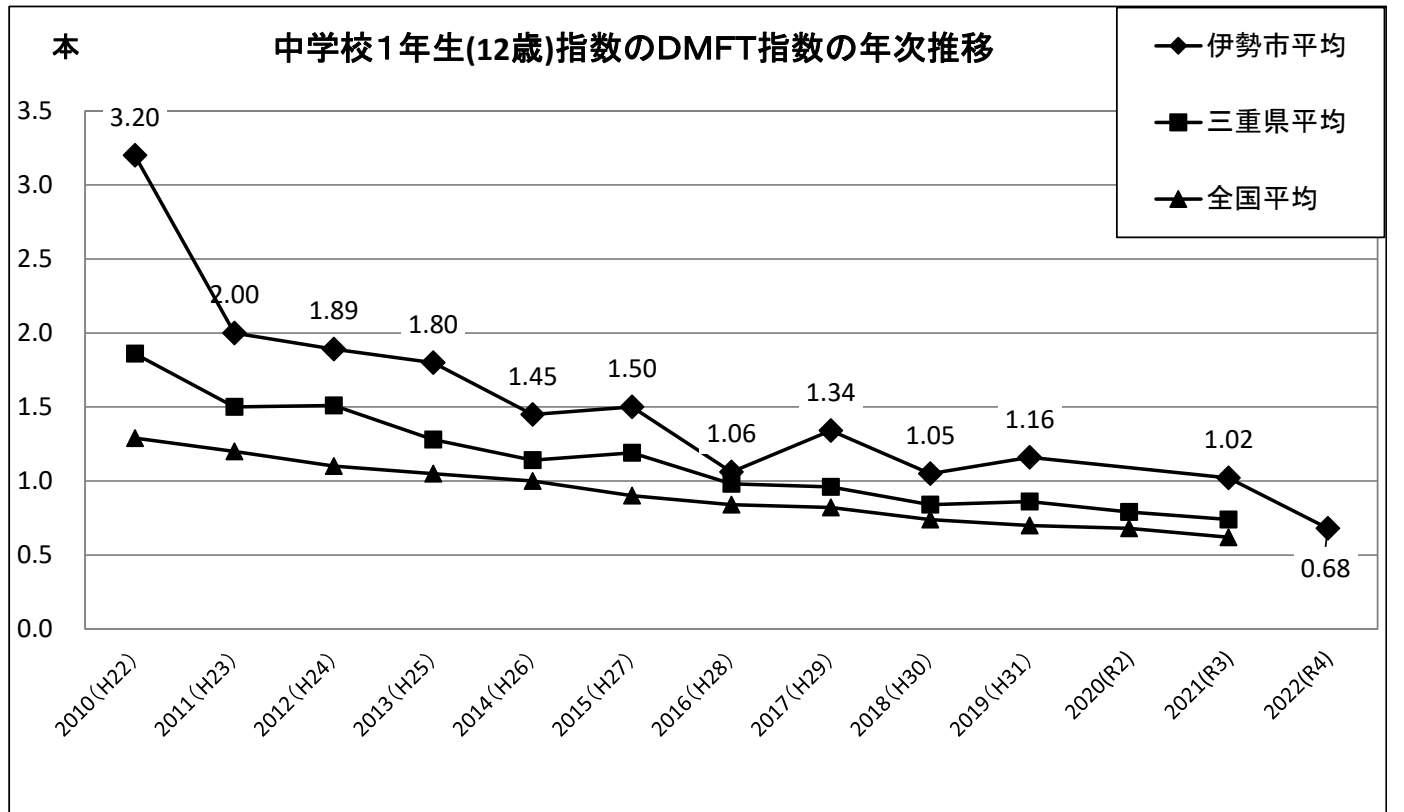


(3) 中学校1年生(12歳)のDMFT指数の年次推移

伊勢市における12歳のDMFT指数は、2010年度より減少傾向にあり、「第2次みえ歯と口腔の健康づくり基本計画」の平成34年度DMFT目標値(1.0未満)を達成している。(表3)

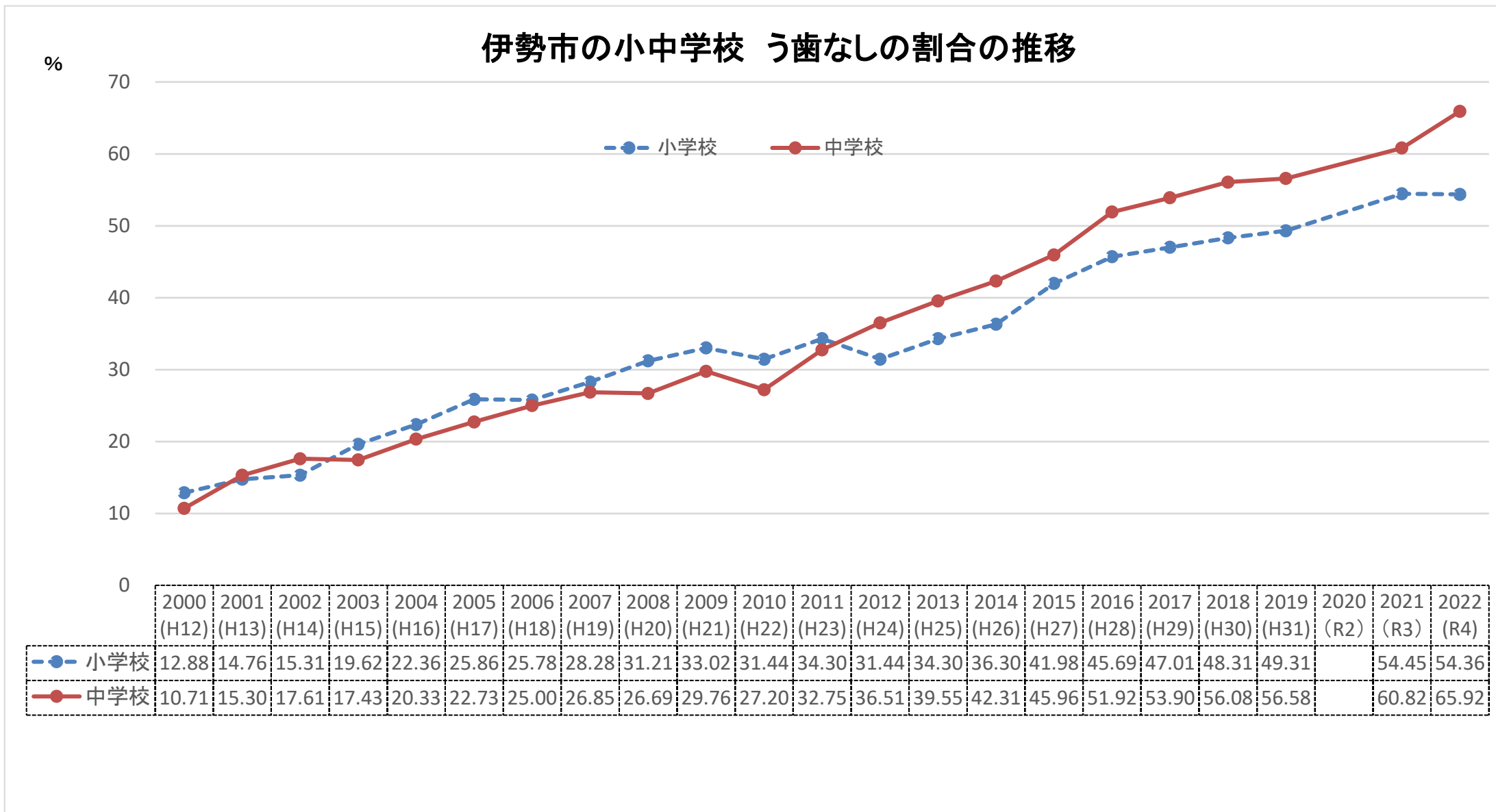
表3

	2010(H22)	2011(H23)	2012(H24)	2013(H25)	2014(H26)	2015(H27)	2016(H28)	2017(H29)	2018(H30)	2019(H31)	2020(R2)	2021(R3)	2022(R4)
伊勢市平均	3.20	2.00	1.89	1.80	1.45	1.50	1.06	1.34	1.05	1.16		1.02	0.68
三重県平均	1.86	1.50	1.51	1.28	1.14	1.19	0.98	0.96	0.84	0.86	0.79	0.74	
全国平均	1.29	1.20	1.10	1.05	1.00	0.90	0.84	0.82	0.74	0.70	0.68	0.62	



2. う歯なしの割合の推移

う歯なしの年次推移をみると、小中学校ともに年々増加傾向である。割合は今年度(R4)中学校は最も高い。小学校 3178人(54.36%)、中学校 1979人(65.92%)である。



資料 2022(令和4)年度 検定結果

表1 やせ 小中学校別比較

やせ	小学生 (n=5852)	中学生 (n=2822)	χ^2
	94人 (1.61%)	94人 (3.33%)	***

表2 小学校 やせ 男女別比較

やせ	男子 (n=2984)	女子 (n=2868)	χ^2
	46人 (1.54%)	48人 (1.67%)	有意差なし

表3 中学校 やせ 男女別比較

やせ	男子 (n=1432)	女子 (n=1390)	χ^2
	49人 (3.42%)	45人 (3.24%)	有意差なし

表4 肥満 小中学校別比較

肥満	小学生 (n=5852)	中学生 (n=2822)	χ^2
	544人 (9.30%)	270人 (9.57%)	有意差なし

表5 小学校 肥満 男女別比較

肥満	男子 (n=2984)	女子 (n=2868)	χ^2
	304人 (10.19%)	240人 (8.37%)	*

表6 中学校 肥満 男女別比較

肥満	男子 (n=1432)	女子 (n=1390)	χ^2
	155人 (10.82%)	115人 (8.27%)	*

表7 裸眼視力1.0未満 小中学校別比較

視力A未満	小学生 (n=5844)	中学生 (n=2957)	χ^2
	2424人 (41.48%)	1916 (64.80%)	***

表8 小学校 裸眼視力1.0未満 男女別比較

視力A未満	男子 (n=2983)	女子 (n=2861)	χ^2
	1176人 (39.42%)	1248人 (43.62%)	**

表9 中学校 裸眼視力1.0未満 男女別比較

視力A未満	男子 (n=1506)	女子 (n=1451)	χ^2
	891人 (59.16%)	1025人 (70.64%)	***

表10 う歯被患者 小中学校別比較

う歯被患者	小学生 (n=5846)	中学生 (n=3002)	χ^2
	2668人 (45.64%)	1023人 (34.08%)	***

表11 小学校 う歯被患者 男女別比較

う歯被患者	男子 (n=2985)	女子 (n=2861)	χ^2
	1375人 (46.06%)	1293人 (45.19%)	有意差なし

表12 中学校 う歯被患者 男女別比較

う歯被患者	男子 (n=1528)	女子 (n=1474)	χ^2
	473人 (30.96%)	550人 (37.31%)	***

表13 未処置歯保有者 小中学校別比較

未処置歯保有者	小学生 (n=5846)	中学生 (n=3002)	χ^2
	1501人 (25.68%)	540人 (17.99%)	***

表14 小学校 未処置歯保有者 男女別比較

未処置歯保有者	男子 (n=2985)	女子 (n=2861)	χ^2
	767人 (25.70%)	734人 (25.66%)	有意差なし

表15 中学校 未処置歯保有者 男女別比較

未処置歯保有者	男子 (n=1528)	女子 (n=1474)	χ^2
	229人 (14.99%)	311人 (21.10%)	***

表16 歯肉異常 小中学校別比較

歯肉異常	小学生 (n=5846)	中学生 (n=3002)	χ^2
	155人 (2.65%)	114人 (3.80%)	**

表17 小学校 歯肉異常 男女別比較

歯肉異常	男子 (n=2985)	女子 (n=2861)	χ^2
	93人 (3.12%)	62人 (2.17%)	*

表18 中学校 歯肉異常 男女別比較

歯肉異常	男子 (n=1528)	女子 (n=1474)	χ^2
	69人 (4.52%)	45人 (3.05%)	*

表19 喘息 小中学校別比較

喘息	小学生 (n=5865)	中学生 (n=3050)	χ^2
	324人 (5.52%)	118人 (3.87%)	***

表20 小学校 喘息 男女別比較

喘息	男子 (n=2992)	女子 (n=2873)	χ^2
	208人 (6.95%)	116人 (4.04%)	***

表21 中学校 喘息 男女別比較

喘息	男子 (n=1549)	女子 (n=1501)	χ^2
	70人 (4.52%)	48人 (3.20%)	有意差なし

表22 アトピー性皮膚炎 小中学校別比較

アトピー性皮膚炎	小学生 (n=5869)	中学生 (n=3054)	χ^2
	394人 (6.71%)	262人 (8.58%)	**

表23 小学校 アトピー性皮膚炎 男女別比較

アトピー性皮膚炎	男子 (n=2995)	女子 (n=2874)	χ^2
	231人 (7.71%)	163人 (5.67%)	**

表24 中学校 アトピー性皮膚炎 男女別比較

アトピー性皮膚炎	男子 (n=1552)	女子 (n=1502)	χ^2
	131人 (8.44%)	131人 (8.72%)	有意差なし

表25 脊柱異常 小中学校別比較

脊柱異常	小学生 (n=5848)	中学生 (n=2801)	χ^2
	28人 (0.48%)	11人 (0.39%)	有意差なし

表26 小学校 脊柱異常 男女別比較

脊柱異常	男子 (n=2983)	女子 (n=2865)	χ^2
	17人 (0.57%)	11人 (0.38%)	有意差なし

表27 中学校 脊柱異常 男女別比較

脊柱異常	男子 (n=1421)	女子 (n=1380)	χ^2
	9人 (0.63%)	2人 (0.14%)	有意差なし

表28 四肢異常 小中学校別比較

四肢異常	小学生 (n=5848)	中学生 (n=2801)	χ^2
	13人 (0.22%)	12人 (0.43%)	有意差なし

表29 小学校 四肢異常 男女別比較

四肢異常	男子 (n=2983)	女子 (n=2865)	χ^2
	8人 (0.27%)	5人 (0.17%)	有意差なし

表30 中学校 四肢異常 男女別比較

四肢異常	男子 (n=1421)	女子 (n=1380)	χ^2
	5人 (0.35%)	7人 (0.51%)	有意差なし

※表1～表30は「伊勢市学校保健統計」より作成

※※表7～9(視力)のnは裸眼及び矯正のA～Dを合計した数

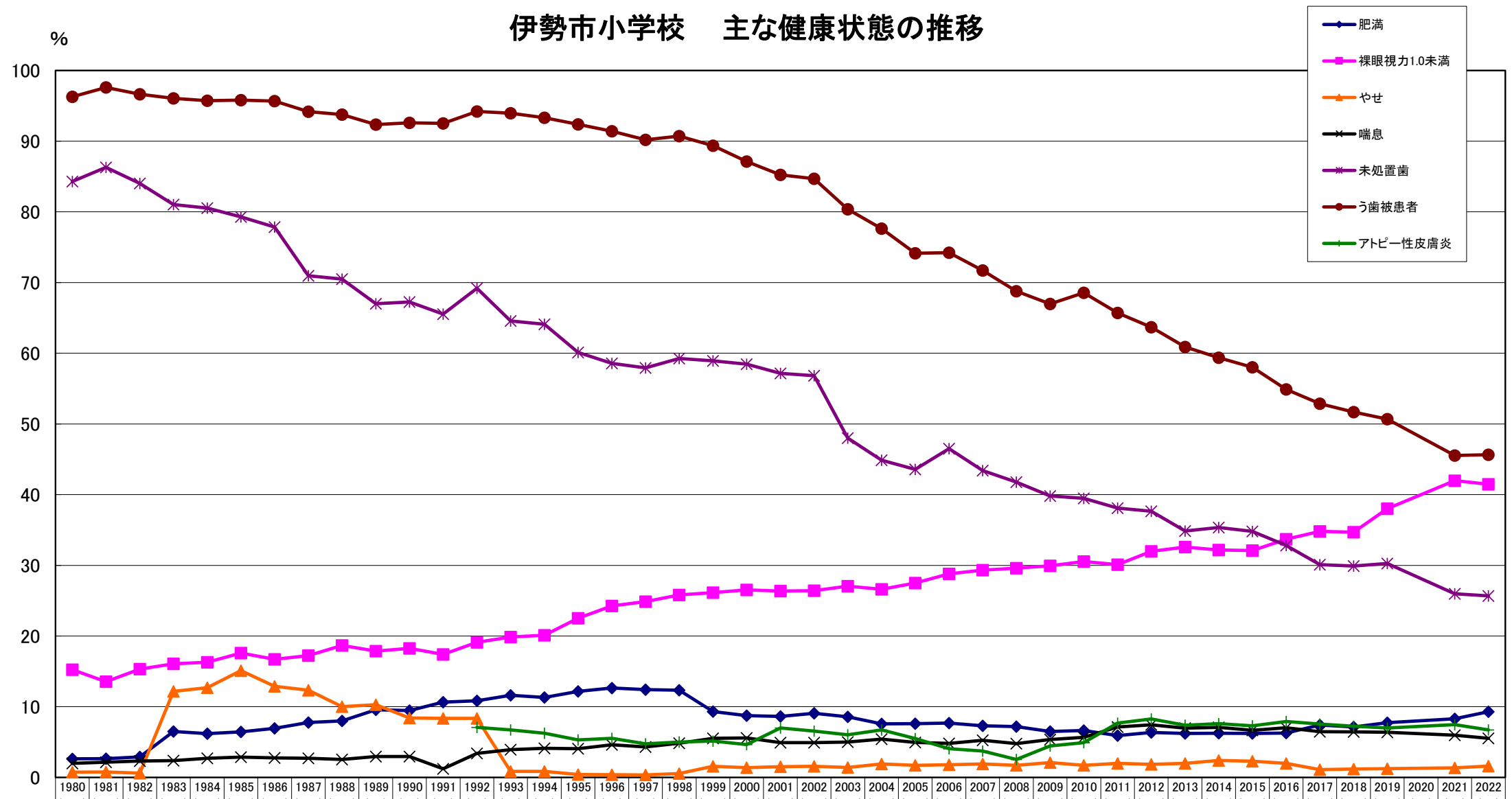
※※※裸眼視力1.0未満:裸眼(B+C+D)+矯正(A+B+C+D)

***:P<0.001

** :P<0.01

* :P<0.05

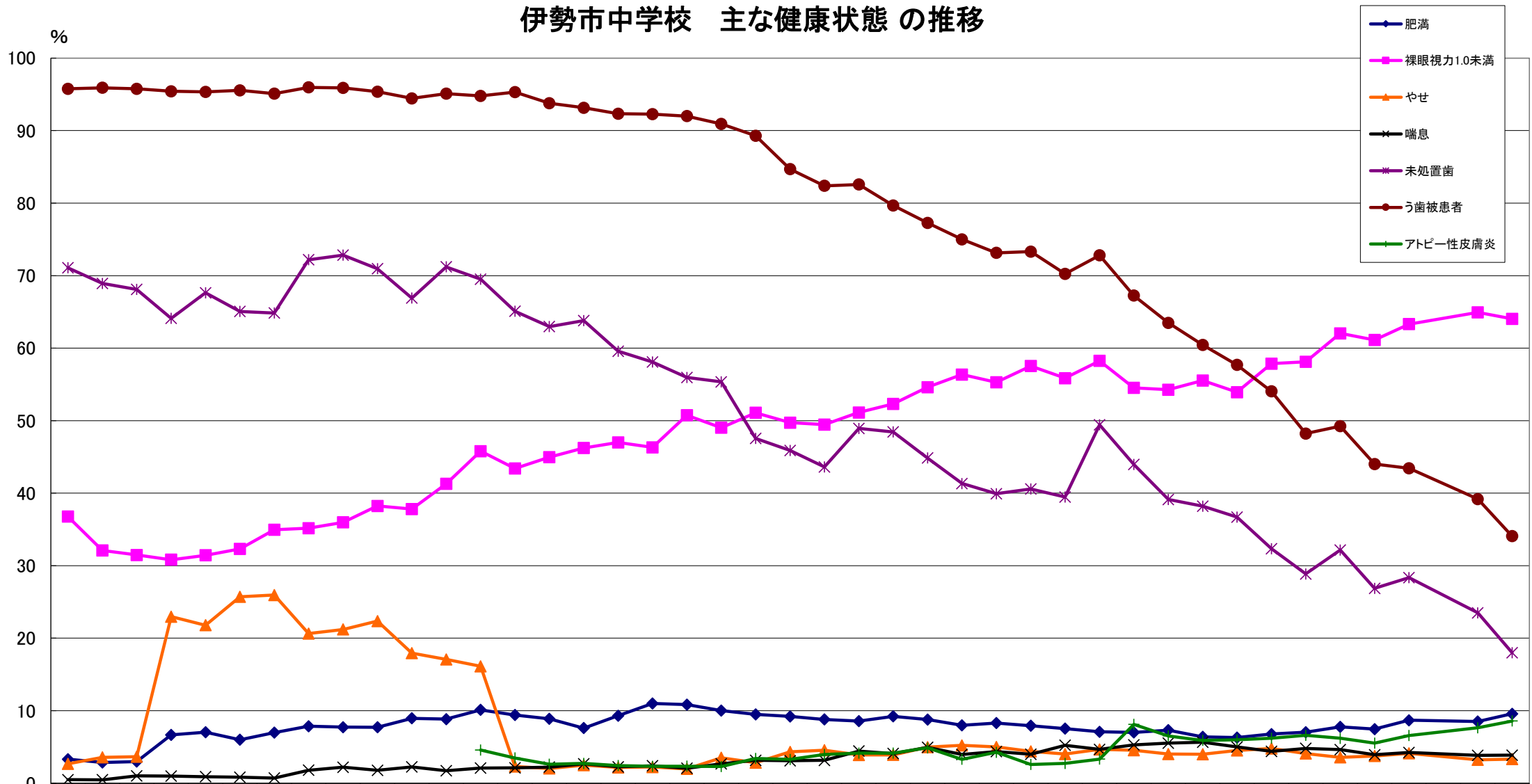
伊勢市小学校 主な健康状態の推移



	1980	1981	1982	1983	1984	1985	1986	1987	1988	1989	1990	1991	1992	1993	1994	1995	1996	1997	1998	1999	2000	2001	2002	2003	2004	2005	2006	2007	2008	2009	2010	2011	2012	2013	2014	2015	2016	2017	2018	2019	2020	2021	2022	
	(S55)	(S56)	(S57)	(S58)	(S59)	(S60)	(S61)	(S62)	(S63)	(H1)	(H2)	(H3)	(H4)	(H5)	(H6)	(H7)	(H8)	(H9)	(H10)	(H11)	(H12)	(H13)	(H14)	(H15)	(H16)	(H17)	(H18)	(H19)	(H20)	(H21)	(H22)	(H23)	(H24)	(H25)	(H26)	(H27)	(H28)	(H29)	(H30)	(H31)	(R2)	(R3)	(R4)	
● 肥満	2.63	2.66	2.90	6.49	6.19	6.45	6.93	7.77	7.98	9.58	9.46	10.65	10.85	11.62	11.32	12.18	12.65	12.41	12.33	9.31	8.75	8.63	9.06	8.57	7.59	7.61	7.68	7.31	7.19	6.51	6.64	5.93	6.36	6.21	6.26	6.21	6.28	7.42	7.14	7.74		8.31	9.3	
■ 裸眼視力1.0未満	15.23	13.54	15.32	16.08	16.28	17.58	16.70	17.22	18.66	17.87	18.27	17.40	19.11	19.85	20.11	22.51	24.25	24.87	25.82	26.13	26.53	26.37	26.42	27.06	26.60	27.49	28.80	29.31	29.59	29.93	30.55	30.11	31.99	32.60	32.17	32.10	32.10	33.70	34.81	34.70	38.01		41.98	41.48
▲ やせ	0.74	0.77	0.61	12.17	12.70	15.11	12.90	12.34	10.02	10.29	8.41	8.36	8.36	0.85	0.86	0.42	0.39	0.35	0.56	1.58	1.37	1.53	1.57	1.42	1.90	1.70	1.79	1.90	1.70	2.10	1.72	2.00	1.84	1.99	2.40	2.28	2.00	1.09	1.18	1.25		1.35	1.61	
✕ 喘息	2.00	2.16	2.33	2.38	2.71	2.86	2.76	2.72	2.55	2.96	2.96	1.22	3.39	3.92	4.13	4.05	4.63	4.30	4.84	5.54	5.59	4.93	4.92	5.01	5.42	4.95	4.81	5.25	4.78	5.36	5.67	7.14	7.44	6.97	7.08	6.66	7.01	6.47	6.43	6.38		5.97	5.52	
✖ 未処置歯	84.29	86.30	84.03	81.04	80.53	79.30	77.84	70.97	70.48	67.02	67.26	65.53	69.20	64.58	64.09	60.12	58.56	57.92	59.25	58.93	58.46	57.15	56.82	48.01	44.88	43.58	46.51	43.40	41.78	39.80	39.47	38.10	37.66	34.87	35.35	34.79	32.82	30.09	29.90	30.27		25.98	25.68	
● う歯被患者	96.28	97.60	96.63	96.07	95.74	95.82	95.68	94.17	93.77	92.34	92.61	92.53	94.20	93.96	93.31	92.39	91.42	90.20	90.73	89.36	87.12	85.24	84.69	80.38	77.64	74.14	74.22	71.72	68.79	66.98	68.56	65.70	63.70	60.88	59.38	58.02	54.88	52.86	51.67	50.69		45.54	45.64	
■ アトピー性皮膚炎													7.07	6.71	6.24	5.31	5.53	4.76	5.00	5.15	4.64	6.99	6.55	6.02	6.72	5.51	4.05	3.73	2.54	4.45	4.91	7.70	8.27	7.38	7.60	7.31	7.92	7.56	7.25	7.00		7.47	6.71	
受検者数	10346	10350	10223	9922	9528	9175	8728	8341	8054	7732	7535	7304	7252	7092	7016	6962	6690	6510	6258	6132	5921	5806	5727	5634	5533	5413	7670	7541	7428	7349	7272	7156	6992	6844	6791	6591	6463	6399	6375	6255		6011	5869	

① 肥満・やせについて
 ・1980～1982年度：ローレル指数で算出
 ・1983年度～：肥満度で算出
 ・1999～2016年度：1993年度の全国健康診断結果からの標準体重を使用
 ・2017年度～：身長別標準体重を求める係数と計算式を使用
 ② 1992年度～：アトピー性皮膚炎の項目が入る
 ③ 1995年度～：裸眼視力又は矯正視力のどちらかの測定になる
 ④ 裸眼視力1.0未満：裸眼(B+C+D)+矯正(A+B+C+D)
 ⑤ 2021年度～受検者数は調査対象者数を示す

伊勢市中学校 主な健康状態の推移



	1980	1981	1982	1983	1984	1985	1986	1987	1988	1989	1990	1991	1992	1993	1994	1995	1996	1997	1998	1999	2000	2001	2002	2003	2004	2005	2006	2007	2008	2009	2010	2011	2012	2013	2014	2015	2016	2017	2018	2019	2020	2021	2022
	(S55)	(S56)	(S57)	(S58)	(S59)	(S60)	(S61)	(S62)	(S63)	(H1)	(H2)	(H3)	(H4)	(H5)	(H6)	(H7)	(H8)	(H9)	(H10)	(H11)	(H12)	(H13)	(H14)	(H15)	(H16)	(H17)	(H18)	(H19)	(H20)	(H21)	(H22)	(H23)	(H24)	(H25)	(H26)	(H27)	(H28)	(H29)	(H30)	(R2)	(R3)	(R4)	
● 肥満	3.31	2.85	2.99	6.67	7.03	6.00	6.97	7.86	7.73	7.71	8.95	8.84	10.12	9.40	8.89	7.60	9.31	10.99	10.84	10.01	9.50	9.21	8.79	8.56	9.23	8.78	7.99	8.30	7.92	7.53	7.09	7.01	7.31	6.40	6.29	6.78	7.04	7.78	7.46	8.68		8.51	9.57
■ 裸眼視力1.0未満	36.78	32.10	31.47	30.82	31.43	32.32	34.95	35.17	35.97	38.24	37.81	41.28	45.79	43.41	44.97	46.22	47.00	46.32	50.74	49.02	51.08	49.72	49.45	51.13	52.32	54.61	56.35	55.30	57.53	55.86	58.25	54.52	54.27	55.52	53.93	57.86	58.12	62.04	61.12	63.32		64.93	64.04
▲ やせ	2.67	3.56	3.66	22.97	21.79	25.72	25.95	20.64	21.21	22.35	17.93	17.08	16.13	2.31	2.03	2.49	2.18	2.23	1.98	3.51	2.84	4.32	4.56	3.89	3.91	4.98	5.22	5.01	4.38	4.01	4.66	4.55	4.01	3.99	4.53	4.79	4.09	3.57	3.76	4.13		3.24	3.33
✕ 喘息	0.49	0.47	1.01	0.99	0.89	0.82	0.72	1.79	2.20	1.78	2.25	1.71	2.08	2.12	2.22	2.67	2.26	2.41	2.06	2.68	3.15	3.09	3.16	4.43	4.09	4.94	3.97	4.37	3.98	5.23	4.66	5.29	5.53	5.66	5.01	4.39	4.80	4.63	3.92	4.23		3.83	3.87
✳ 未処置歯	71.08	68.92	68.10	64.11	67.64	65.07	64.85	72.19	72.82	70.96	66.91	71.21	69.50	65.10	62.98	63.80	59.58	58.09	55.95	55.34	47.55	45.90	43.63	48.92	48.44	44.86	41.33	39.92	40.57	39.46	49.43	43.97	39.12	38.21	36.70	32.33	28.86	32.15	26.88	28.36		23.49	17.99
● う歯被患者	95.76	95.91	95.77	95.43	95.34	95.56	95.10	95.96	95.90	95.37	94.44	95.09	94.78	95.31	93.79	93.15	92.33	92.28	92.00	90.93	89.29	84.70	82.39	82.57	79.68	77.27	75.00	73.15	73.31	70.24	72.80	67.25	63.49	60.45	57.69	54.04	48.22	49.25	44.02	43.42		39.18	34.08
■ アトピー性皮膚炎													4.57	3.48	2.62	2.73	2.44	2.32	2.35	2.29	3.42	3.28	3.97	4.16	4.16	4.87	3.30	4.27	2.58	2.72	3.32	8.12	6.52	5.91	5.98	6.21	6.60	6.19	5.52	6.58		7.64	8.58
受検者数	4726	4667	4951	4929	5062	5105	5121	4985	4776	4555	4311	4140	3894	3679	3500	3449	3489	3448	3441	3278	3242	3170	3070	2932	2764	2712	3755	3795	3765	3786	3670	3608	3545	3534	3530	3464	3395	3281	3191	3098		3106	3054

①肥満・やせについて
 ・1980～1982年度：ローレル指数で算出
 ・1983年度～：肥満度で算出
 ・1999～2016年度：1993年度の全国健康診断結果からの標準体重を使用
 ・2017年度～：身長別標準体重を求める係数と計算式を使用
 ②1992年度～：アトピー性皮膚炎の項目が入る
 ③1995年度～：裸眼視力又は矯正視力のどちらかの測定になる
 ④裸眼視力1.0未満：裸眼(B+C+D)+矯正(A+B+C+D)
 ⑤2021年度～受検者数は調査対象者数を示す

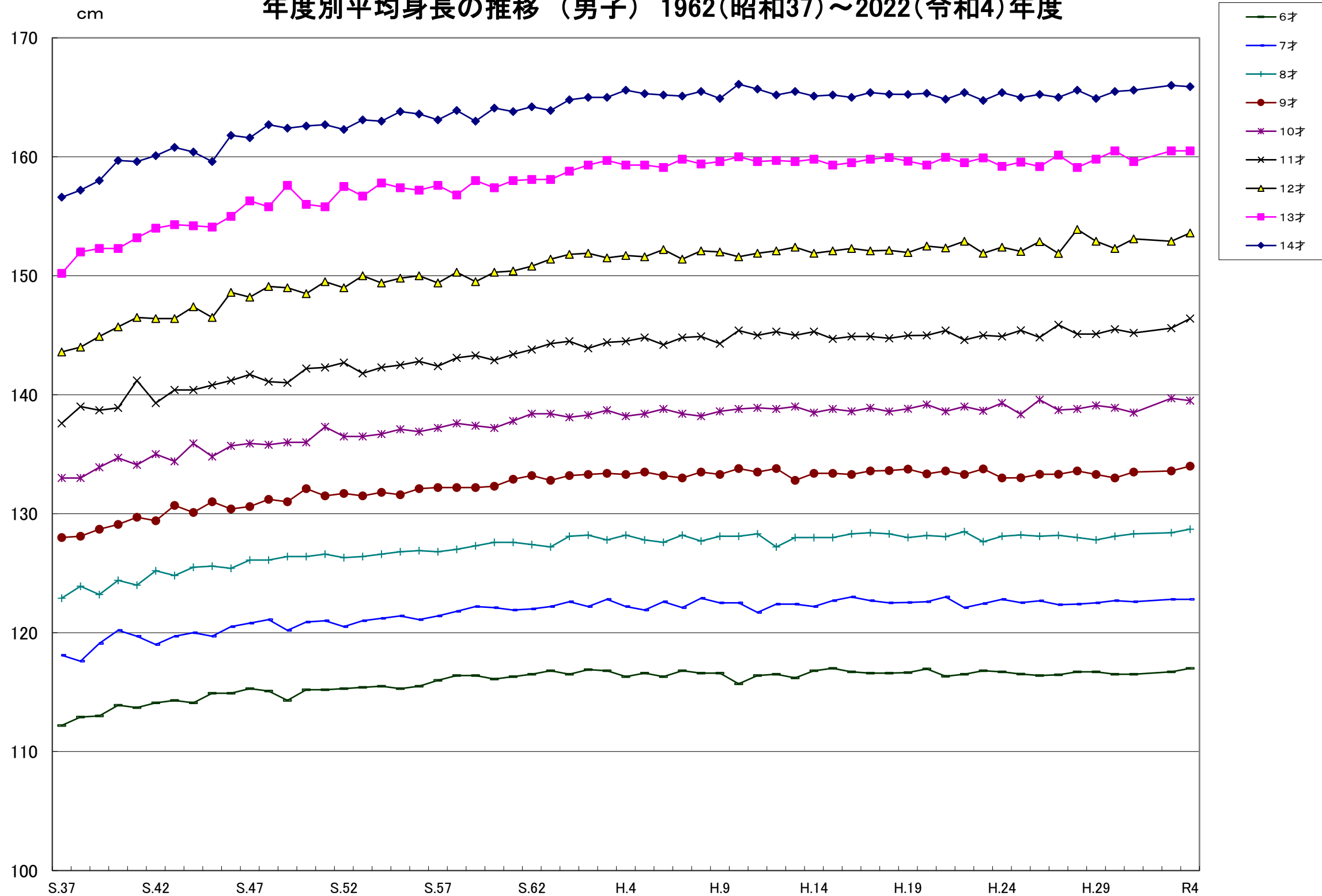
伊勢市の児童生徒発育状況(男子) 年度別・年齢別 平均身長推移

(単位 cm)

年度		6才	7才	8才	9才	10才	11才	12才	13才	14才	年度	6才	7才	8才	9才	10才	11才	12才	13才	14才	
1962	S.37	112.2	118.1	122.9	128.0	133.0	137.6	143.6	150.2	156.6	2000	H.12	116.5	122.4	127.2	133.8	138.8	145.3	152.1	159.7	165.2
1963	S.38	112.9	117.6	123.9	128.1	133.0	139.0	144.0	152.0	157.2	2001	H.13	116.2	122.4	128.0	132.8	139.0	145.0	152.4	159.6	165.5
1964	S.39	113.0	119.1	123.2	128.7	133.9	138.7	144.9	152.3	158.0	2002	H.14	116.8	122.2	128.0	133.4	138.5	145.3	151.9	159.8	165.1
1965	S.40	113.9	120.2	124.4	129.1	134.7	138.9	145.7	152.3	159.7	2003	H.15	117.0	122.7	128.0	133.4	138.8	144.7	152.1	159.3	165.2
1966	S.41	113.7	119.7	124.0	129.7	134.1	141.2	146.5	153.2	159.6	2004	H.16	116.7	123.0	128.3	133.3	138.6	144.9	152.3	159.5	165.0
1967	S.42	114.1	119.0	125.2	129.4	135.0	139.3	146.4	154.0	160.1	2005	H.17	116.6	122.7	128.4	133.6	138.9	144.9	152.1	159.8	165.4
1968	S.43	114.3	119.7	124.8	130.7	134.4	140.4	146.4	154.3	160.8	2006	H.18	116.6	122.5	128.3	133.6	138.6	144.8	152.1	159.9	165.3
1969	S.44	114.1	120.0	125.5	130.1	135.9	140.4	147.4	154.2	160.4	2007	H.19	116.6	122.5	128.0	133.8	138.8	145.0	152.0	159.6	165.2
1970	S.45	114.9	119.7	125.6	131.0	134.8	140.8	146.5	154.1	159.6	2008	H.20	117.0	122.6	128.2	133.4	139.2	145.0	152.5	159.3	165.3
1971	S.46	114.9	120.5	125.4	130.4	135.7	141.2	148.6	155.0	161.8	2009	H.21	116.3	123.0	128.1	133.6	138.6	145.4	152.3	160.0	164.8
1972	S.47	115.3	120.8	126.1	130.6	135.9	141.7	148.2	156.3	161.6	2010	H.22	116.5	122.1	128.5	133.3	139.0	144.6	152.9	159.5	165.4
1973	S.48	115.1	121.1	126.1	131.2	135.8	141.1	149.1	155.8	162.7	2011	H.23	116.8	122.4	127.6	133.8	138.6	145.0	151.9	159.9	164.7
1974	S.49	114.3	120.2	126.4	131.0	136.0	141.0	149.0	157.6	162.4	2012	H.24	116.7	122.8	128.1	133.0	139.3	144.9	152.4	159.2	165.4
1975	S.50	115.2	120.9	126.4	132.1	136.0	142.2	148.5	156.0	162.6	2013	H.25	116.5	122.5	128.2	133.0	138.4	145.4	152.0	159.6	165.0
1976	S.51	115.2	121.0	126.6	131.5	137.3	142.3	149.5	155.8	162.7	2014	H.26	116.4	122.7	128.1	133.3	139.6	144.8	152.9	159.2	165.2
1977	S.52	115.3	120.5	126.3	131.7	136.5	142.7	149.0	157.5	162.3	2015	H.27	116.5	122.3	128.2	133.3	138.7	145.9	151.9	160.1	165.0
1978	S.53	115.4	121.0	126.4	131.5	136.5	141.8	150.0	156.7	163.1	2016	H.28	116.7	122.4	128.0	133.6	138.8	145.1	153.9	159.1	165.6
1979	S.54	115.5	121.2	126.6	131.8	136.7	142.3	149.4	157.8	163.0	2017	H.29	116.7	122.5	127.8	133.3	139.1	145.1	152.9	159.8	164.9
1980	S.55	115.3	121.4	126.8	131.6	137.1	142.5	149.8	157.4	163.8	2018	H.30	116.5	122.7	128.1	133.0	138.9	145.5	152.3	160.5	165.5
1981	S.56	115.5	121.1	126.9	132.1	136.9	142.8	150.0	157.2	163.6	2019	H.31	116.5	122.6	128.3	133.5	138.5	145.2	153.1	159.6	165.6
1982	S.57	116.0	121.4	126.8	132.2	137.2	142.4	149.4	157.6	163.1	2020	R2									
1983	S.58	116.4	121.8	127.0	132.2	137.6	143.1	150.3	156.8	163.9	2021	R3	116.7	122.8	128.4	133.6	139.7	145.6	152.9	160.5	166.0
1984	S.59	116.4	122.2	127.3	132.2	137.4	143.3	149.5	158.0	163.0	2022	R4	117.0	122.8	128.7	134.0	139.5	146.4	153.6	160.5	165.9
1985	S.60	116.1	122.1	127.6	132.3	137.2	142.9	150.3	157.4	164.1											
1986	S.61	116.3	121.9	127.6	132.9	137.8	143.4	150.4	158.0	163.8											
1987	S.62	116.5	122.0	127.4	133.2	138.4	143.8	150.8	158.1	164.2											
1988	S.63	116.8	122.2	127.2	132.8	138.4	144.3	151.4	158.1	163.9											
1989	H.1	116.5	122.6	128.1	133.2	138.1	144.5	151.8	158.8	164.8											
1990	H.2	116.9	122.2	128.2	133.3	138.3	143.9	151.9	159.3	165.0											
1991	H.3	116.8	122.8	127.8	133.4	138.7	144.4	151.5	159.7	165.0											
1992	H.4	116.3	122.2	128.2	133.3	138.2	144.5	151.7	159.3	165.6											
1993	H.5	116.6	121.9	127.8	133.5	138.4	144.8	151.6	159.3	165.3											
1994	H.6	116.3	122.6	127.6	133.2	138.8	144.2	152.2	159.1	165.2											
1995	H.7	116.8	122.1	128.2	133.0	138.4	144.8	151.4	159.8	165.1											
1996	H.8	116.6	122.9	127.7	133.5	138.2	144.9	152.1	159.4	165.5											
1997	H.9	116.6	122.5	128.1	133.3	138.6	144.3	152.0	159.6	164.9											
1998	H.10	115.7	122.5	128.1	133.8	138.8	145.4	151.6	160.0	166.1											
1999	H.11	116.4	121.7	128.3	133.5	138.9	145.0	151.9	159.6	165.7											

※2006(平成18)年度より 伊勢市全体の平均値算出方法を変更。(各校平均値の合計を校数で割っていたものを総合計値を総人数で割って算出) したがって、伊勢市HPにアップされている2009年度版と数値が異なっている。

年度別平均身長推移（男子）1962(昭和37)～2022(令和4)年度



※2006(平成18)年度より 伊勢市全体の平均値算出方法を変更。(各校平均値の合計を校数で割っていたものを総合計値を総人数で割って算出)

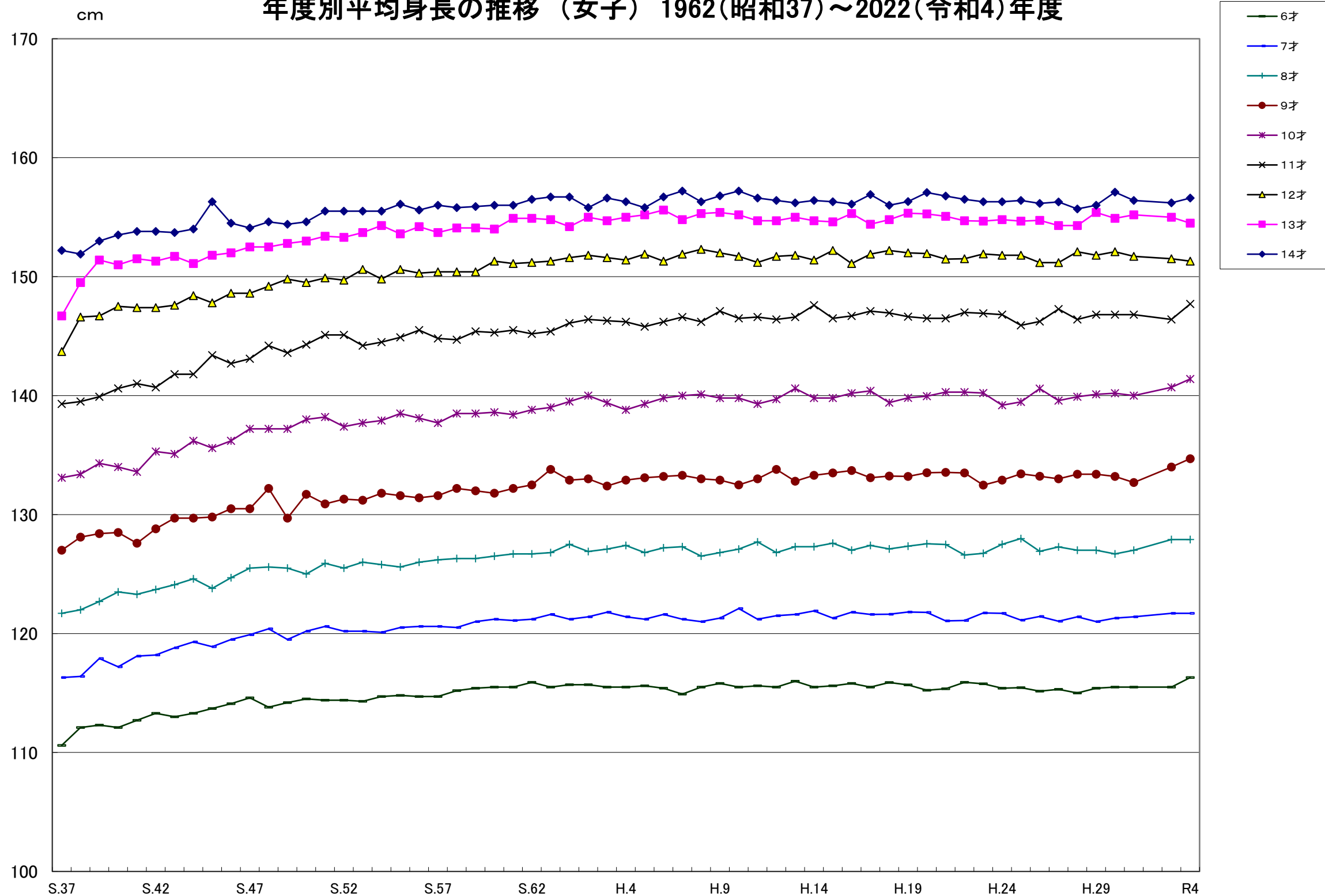
伊勢市の児童生徒発育状況（女子） 年度別・年齢別 平均身長推移

（単位 cm）

年度		6才	7才	8才	9才	10才	11才	12才	13才	14才	年度	6才	7才	8才	9才	10才	11才	12才	13才	14才	
1962	S.37	110.6	116.3	121.7	127.0	133.1	139.3	143.7	146.7	152.2	2000	H.12	115.5	121.5	126.8	133.8	139.7	146.4	151.7	154.7	156.4
1963	S.38	112.1	116.4	122.0	128.1	133.4	139.5	146.6	149.5	151.9	2001	H.13	116.0	121.6	127.3	132.8	140.6	146.6	151.8	155.0	156.2
1964	S.39	112.3	117.9	122.7	128.4	134.3	139.9	146.7	151.4	153.0	2002	H.14	115.5	121.9	127.3	133.3	139.8	147.6	151.4	154.7	156.4
1965	S.40	112.1	117.2	123.5	128.5	134.0	140.6	147.5	151.0	153.5	2003	H.15	115.6	121.3	127.6	133.5	139.8	146.5	152.2	154.6	156.3
1966	S.41	112.7	118.1	123.3	127.6	133.6	141.0	147.4	151.5	153.8	2004	H.16	115.8	121.8	127.0	133.7	140.2	146.7	151.1	155.3	156.1
1967	S.42	113.3	118.2	123.7	128.8	135.3	140.7	147.4	151.3	153.8	2005	H.17	115.5	121.6	127.4	133.1	140.4	147.1	151.9	154.4	156.9
1968	S.43	113.0	118.8	124.1	129.7	135.1	141.8	147.6	151.7	153.7	2006	H.18	115.9	121.6	127.1	133.2	139.4	147.0	152.2	154.8	156.0
1969	S.44	113.3	119.3	124.6	129.7	136.2	141.8	148.4	151.1	154.0	2007	H.19	115.7	121.8	127.4	133.2	139.8	146.6	152.0	155.3	156.3
1970	S.45	113.7	118.9	123.8	129.8	135.6	143.4	147.8	151.8	156.3	2008	H.20	115.2	121.8	127.6	133.5	140.0	146.5	151.9	155.3	157.1
1971	S.46	114.1	119.5	124.7	130.5	136.2	142.7	148.6	152.0	154.5	2009	H.21	115.4	121.1	127.5	133.5	140.3	146.5	151.5	155.1	156.8
1972	S.47	114.6	119.9	125.5	130.5	137.2	143.1	148.6	152.5	154.1	2010	H.22	115.9	121.1	126.6	133.5	140.3	147.0	151.5	154.7	156.5
1973	S.48	113.8	120.4	125.6	132.2	137.2	144.2	149.2	152.5	154.6	2011	H.23	115.8	121.7	126.7	132.5	140.2	146.9	151.9	154.7	156.3
1974	S.49	114.2	119.5	125.5	129.7	137.2	143.6	149.8	152.8	154.4	2012	H.24	115.4	121.7	127.5	132.9	139.2	146.8	151.8	154.8	156.3
1975	S.50	114.5	120.2	125.0	131.7	138.0	144.3	149.5	153.0	154.6	2013	H.25	115.5	121.1	128.0	133.4	139.5	145.9	151.8	154.7	156.4
1976	S.51	114.4	120.6	125.9	130.9	138.2	145.1	149.9	153.4	155.5	2014	H.26	115.2	121.4	126.9	133.2	140.6	146.2	151.2	154.7	156.1
1977	S.52	114.4	120.2	125.5	131.3	137.4	145.1	149.7	153.3	155.5	2015	H.27	115.3	121.0	127.3	133.0	139.6	147.3	151.2	154.3	156.3
1978	S.53	114.3	120.2	126.0	131.2	137.7	144.2	150.6	153.7	155.5	2016	H.28	115.0	121.4	127.0	133.4	139.9	146.4	152.1	154.3	155.7
1979	S.54	114.7	120.1	125.8	131.8	137.9	144.5	149.8	154.3	155.5	2017	H.29	115.4	121.0	127.0	133.4	140.1	146.8	151.8	155.4	156.0
1980	S.55	114.8	120.5	125.6	131.6	138.5	144.9	150.6	153.6	156.1	2018	H.30	115.5	121.3	126.7	133.2	140.2	146.8	152.1	154.9	157.1
1981	S.56	114.7	120.6	126.0	131.4	138.1	145.5	150.3	154.2	155.6	2019	H.31	115.5	121.4	127.0	132.7	140.0	146.8	151.7	155.2	156.4
1982	S.57	114.7	120.6	126.2	131.6	137.7	144.8	150.4	153.7	156.0	2020	R.2									
1983	S.58	115.2	120.5	126.3	132.2	138.5	144.7	150.4	154.1	155.8	2021	R.3	115.5	121.7	127.9	134.0	140.7	146.4	151.5	155.0	156.2
1984	S.59	115.4	121.0	126.3	132.0	138.5	145.4	150.4	154.1	155.9	2022	R.4	116.3	121.7	127.9	134.7	141.4	147.7	151.3	154.5	156.6
1985	S.60	115.5	121.2	126.5	131.8	138.6	145.3	151.3	154.0	156.0											
1986	S.61	115.5	121.1	126.7	132.2	138.4	145.5	151.1	154.9	156.0											
1987	S.62	115.9	121.2	126.7	132.5	138.8	145.2	151.2	154.9	156.5											
1988	S.63	115.5	121.6	126.8	133.8	139.0	145.4	151.3	154.8	156.7											
1989	H.1	115.7	121.2	127.5	132.9	139.5	146.1	151.6	154.2	156.7											
1990	H.2	115.7	121.4	126.9	133.0	140.0	146.4	151.8	155.0	155.8											
1991	H.3	115.5	121.8	127.1	132.4	139.4	146.3	151.6	154.7	156.6											
1992	H.4	115.5	121.4	127.4	132.9	138.8	146.2	151.4	155.0	156.3											
1993	H.5	115.6	121.2	126.8	133.1	139.3	145.8	151.9	155.2	155.8											
1994	H.6	115.4	121.6	127.2	133.2	139.8	146.2	151.3	155.6	156.7											
1995	H.7	114.9	121.2	127.3	133.3	140.0	146.6	151.9	154.8	157.2											
1996	H.8	115.5	121.0	126.5	133.0	140.1	146.2	152.3	155.3	156.3											
1997	H.9	115.8	121.3	126.8	132.9	139.8	147.1	152.0	155.4	156.8											
1998	H.10	115.5	122.1	127.1	132.5	139.8	146.5	151.7	155.2	157.2											
1999	H.11	115.6	121.2	127.7	133.0	139.3	146.6	151.2	154.7	156.6											

※2006(平成18)年度より 伊勢市全体の平均値算出方法を変更。(各校平均値の合計を校数で割っていたものを総合計値を総人数で割って算出) したがって、伊勢市HPIにアップされている2009年度版と数値が異なっている。

年度別平均身長の推移（女子） 1962(昭和37)～2022(令和4)年度



※2006(平成18)年度より 伊勢市全体の平均値算出方法を変更。(各校平均値の合計を校数で割っていたものを総合計値を総人数で割って算出)

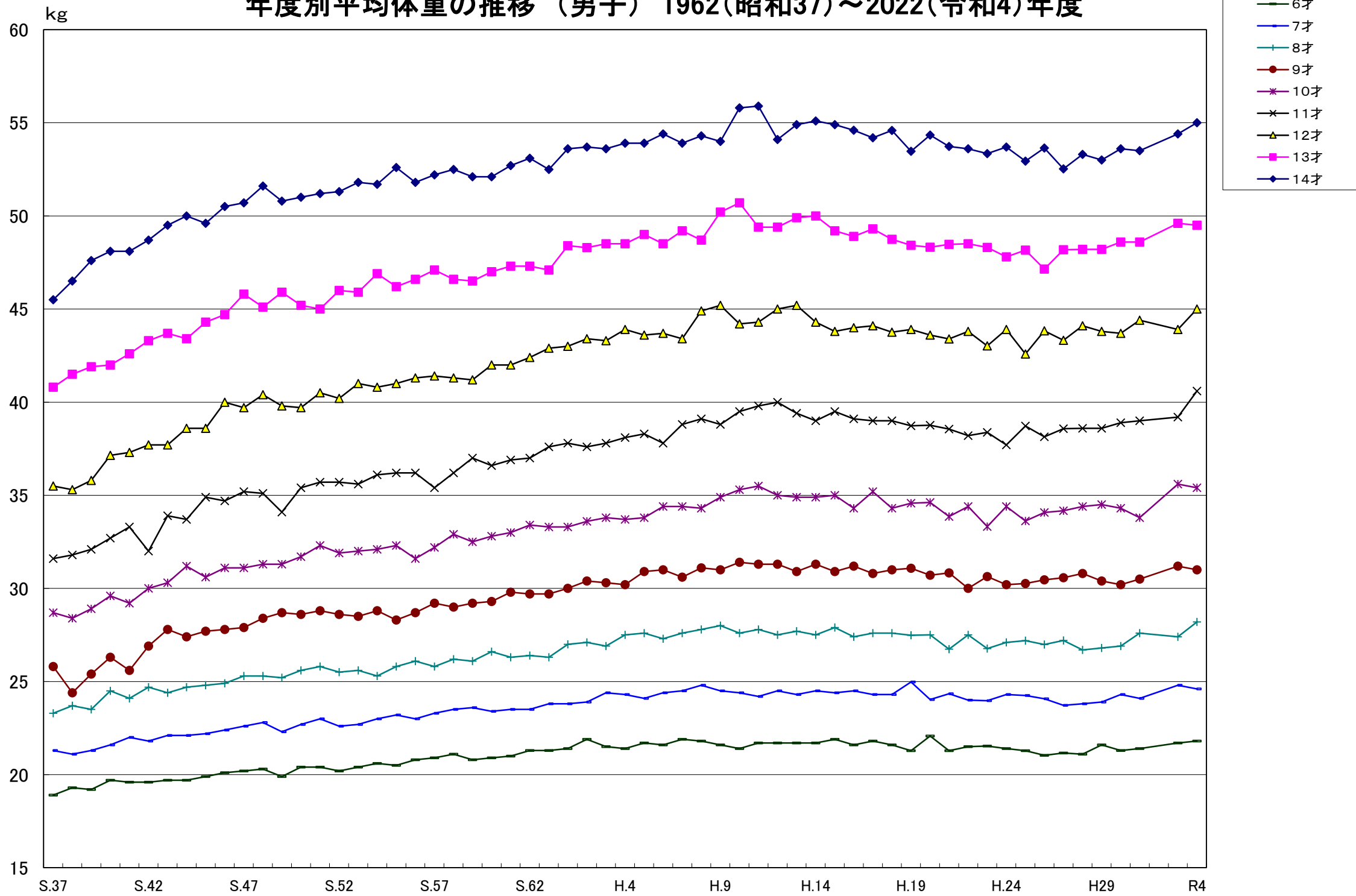
伊勢市の児童生徒発育状況(男子) 年度別・年齢別平均体重の推移

(単位 kg)

年度		6才	7才	8才	9才	10才	11才	12才	13才	14才	年度		6才	7才	8才	9才	10才	11才	12才	13才	14才
1962	S.37	18.9	21.3	23.3	25.8	28.7	31.6	35.5	40.8	45.5	2000	H.12	21.7	24.5	27.5	31.3	35.0	40.0	45.0	49.4	54.1
1963	S.38	19.3	21.1	23.7	24.4	28.4	31.8	35.3	41.5	46.5	2001	H.13	21.7	24.3	27.7	30.9	34.9	39.4	45.2	49.9	54.9
1964	S.39	19.2	21.3	23.5	25.4	28.9	32.1	35.8	41.9	47.6	2002	H.14	21.7	24.5	27.5	31.3	34.9	39.0	44.3	50.0	55.1
1965	S.40	19.7	21.6	24.5	26.3	29.6	32.7	37.1	42.0	48.1	2003	H.15	21.9	24.4	27.9	30.9	35.0	39.5	43.8	49.2	54.9
1966	S.41	19.6	22.0	24.1	25.6	29.2	33.3	37.3	42.6	48.1	2004	H.16	21.6	24.5	27.4	31.2	34.3	39.1	44.0	48.9	54.6
1967	S.42	19.6	21.8	24.7	26.9	30.0	32.0	37.7	43.3	48.7	2005	H.17	21.8	24.3	27.6	30.8	35.2	39.0	44.1	49.3	54.2
1968	S.43	19.7	22.1	24.4	27.8	30.3	33.9	37.7	43.7	49.5	2006	H.18	21.6	24.3	27.6	31.0	34.3	39.0	43.8	48.7	54.6
1969	S.44	19.7	22.1	24.7	27.4	31.2	33.7	38.6	43.4	50.0	2007	H.19	21.3	25.0	27.5	31.1	34.6	38.7	43.9	48.4	53.5
1970	S.45	19.9	22.2	24.8	27.7	30.6	34.9	38.6	44.3	49.6	2008	H.20	22.1	24.0	27.5	30.7	34.6	38.8	43.6	48.3	54.3
1971	S.46	20.1	22.4	24.9	27.8	31.1	34.7	40.0	44.7	50.5	2009	H.21	21.3	24.3	26.7	30.8	33.9	38.6	43.4	48.5	53.7
1972	S.47	20.2	22.6	25.3	27.9	31.1	35.2	39.7	45.8	50.7	2010	H.22	21.5	24.0	27.5	30.0	34.4	38.2	43.8	48.5	53.6
1973	S.48	20.3	22.8	25.3	28.4	31.3	35.1	40.4	45.1	51.6	2011	H.23	21.5	24.0	26.8	30.6	33.3	38.4	43.0	48.3	53.3
1974	S.49	19.9	22.3	25.2	28.7	31.3	34.1	39.8	45.9	50.8	2012	H.24	21.4	24.3	27.1	30.2	34.4	37.7	43.9	47.8	53.7
1975	S.50	20.4	22.7	25.6	28.6	31.7	35.4	39.7	45.2	51.0	2013	H.25	21.3	24.2	27.2	30.3	33.6	38.7	42.6	48.2	52.9
1976	S.51	20.4	23.0	25.8	28.8	32.3	35.7	40.5	45.0	51.2	2014	H.26	21.0	24.1	27.0	30.5	34.1	38.1	43.8	47.2	53.7
1977	S.52	20.2	22.6	25.5	28.6	31.9	35.7	40.2	46.0	51.3	2015	H.27	21.2	23.7	27.2	30.6	34.2	38.6	43.3	48.2	52.5
1978	S.53	20.4	22.7	25.6	28.5	32.0	35.6	41.0	45.9	51.8	2016	H.28	21.1	23.8	26.7	30.8	34.4	38.6	44.1	48.2	53.3
1979	S.54	20.6	23.0	25.3	28.8	32.1	36.1	40.8	46.9	51.7	2017	H.29	21.6	23.9	26.8	30.4	34.5	38.6	43.8	48.2	53.0
1980	S.55	20.5	23.2	25.8	28.3	32.3	36.2	41.0	46.2	52.6	2018	H.30	21.3	24.3	26.9	30.2	34.3	38.9	43.7	48.6	53.6
1981	S.56	20.8	23.0	26.1	28.7	31.6	36.2	41.3	46.6	51.8	2019	H.31	21.4	24.1	27.6	30.5	33.8	39.0	44.4	48.6	53.5
1982	S.57	20.9	23.3	25.8	29.2	32.2	35.4	41.4	47.1	52.2	2020	R2									
1983	S.58	21.1	23.5	26.2	29.0	32.9	36.2	41.3	46.6	52.5	2021	R3	21.7	24.8	27.4	31.2	35.6	39.2	43.9	49.6	54.4
1984	S.59	20.8	23.6	26.1	29.2	32.5	37.0	41.2	46.5	52.1	2022	R4	21.8	24.6	28.2	31.0	35.4	40.6	45.0	49.5	55.0
1985	S.60	20.9	23.4	26.6	29.3	32.8	36.6	42.0	47.0	52.1											
1986	S.61	21.0	23.5	26.3	29.8	33.0	36.9	42.0	47.3	52.7											
1987	S.62	21.3	23.5	26.4	29.7	33.4	37.0	42.4	47.3	53.1											
1988	S.63	21.3	23.8	26.3	29.7	33.3	37.6	42.9	47.1	52.5											
1989	H.1	21.4	23.8	27.0	30.0	33.3	37.8	43.0	48.4	53.6											
1990	H.2	21.9	23.9	27.1	30.4	33.6	37.6	43.4	48.3	53.7											
1991	H.3	21.5	24.4	26.9	30.3	33.8	37.8	43.3	48.5	53.6											
1992	H.4	21.4	24.3	27.5	30.2	33.7	38.1	43.9	48.5	53.9											
1993	H.5	21.7	24.1	27.6	30.9	33.8	38.3	43.6	49.0	53.9											
1994	H.6	21.6	24.4	27.3	31.0	34.4	37.8	43.7	48.5	54.4											
1995	H.7	21.9	24.5	27.6	30.6	34.4	38.8	43.4	49.2	53.9											
1996	H.8	21.8	24.8	27.8	31.1	34.3	39.1	44.9	48.7	54.3											
1997	H.9	21.6	24.5	28.0	31.0	34.9	38.8	45.2	50.2	54.0											
1998	H.10	21.4	24.4	27.6	31.4	35.3	39.5	44.2	50.7	55.8											
1999	H.11	21.7	24.2	27.8	31.3	35.5	39.8	44.3	49.4	55.9											

※2006(平成18)年度より 伊勢市全体の平均値算出方法を変更。(各校平均値の合計を校数で割っていたものを総合計値を総人数で割って算出)したがって、伊勢市HPにアップされている2009年度版と数値が異なっている。

年度別平均体重の推移（男子） 1962(昭和37)～2022(令和4)年度



※2006(平成18)年度より 伊勢市全体の平均値算出方法を変更。(各校平均値の合計を校数で割っていたものを総合計値を総人数で割って算出)

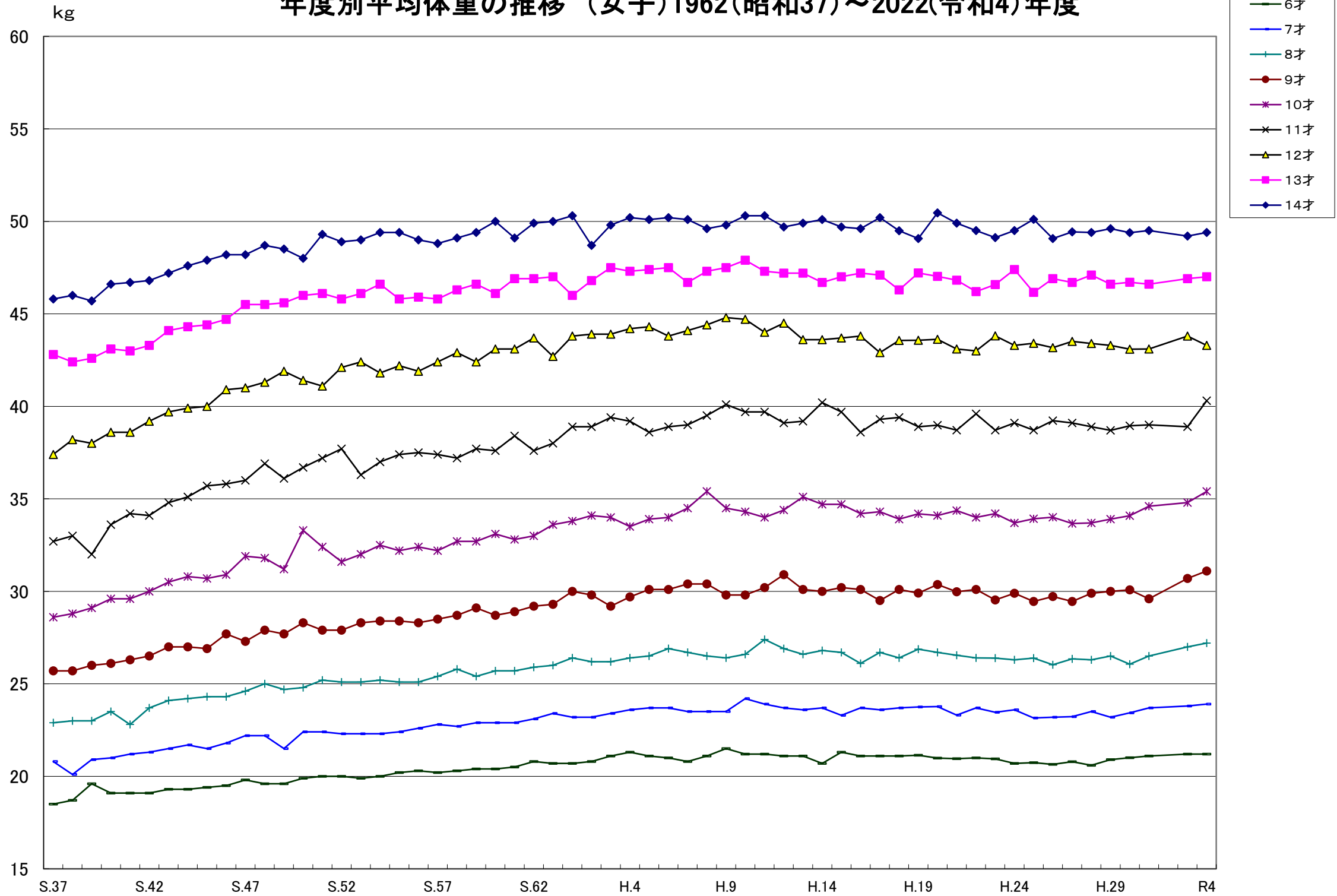
伊勢市の児童生徒発育状況（女子） 年度別・年齢別平均体重の推移

（単位 kg）

年度		6才	7才	8才	9才	10才	11才	12才	13才	14才	年度		6才	7才	8才	9才	10才	11才	12才	13才	14才
1962	S.37	18.5	20.8	22.9	25.7	28.6	32.7	37.4	42.8	45.8	2000	H.12	21.1	23.7	26.9	30.9	34.4	39.1	44.5	47.2	49.7
1963	S.38	18.7	20.1	23.0	25.7	28.8	33.0	38.2	42.4	46.0	2001	H.13	21.1	23.6	26.6	30.1	35.1	39.2	43.6	47.2	49.9
1964	S.39	19.6	20.9	23.0	26.0	29.1	32.0	38.0	42.6	45.7	2002	H.14	20.7	23.7	26.8	30.0	34.7	40.2	43.6	46.7	50.1
1965	S.40	19.1	21.0	23.5	26.1	29.6	33.6	38.6	43.1	46.6	2003	H.15	21.3	23.3	26.7	30.2	34.7	39.7	43.7	47.0	49.7
1966	S.41	19.1	21.2	22.8	26.3	29.6	34.2	38.6	43.0	46.7	2004	H.16	21.1	23.7	26.1	30.1	34.2	38.6	43.8	47.2	49.6
1967	S.42	19.1	21.3	23.7	26.5	30.0	34.1	39.2	43.3	46.8	2005	H.17	21.1	23.6	26.7	29.5	34.3	39.3	42.9	47.1	50.2
1968	S.43	19.3	21.5	24.1	27.0	30.5	34.8	39.7	44.1	47.2	2006	H.18	21.1	23.7	26.4	30.1	33.9	39.4	43.6	46.3	49.5
1969	S.44	19.3	21.7	24.2	27.0	30.8	35.1	39.9	44.3	47.6	2007	H.19	21.1	23.8	26.9	29.9	34.2	38.9	43.6	47.2	49.1
1970	S.45	19.4	21.5	24.3	26.9	30.7	35.7	40.0	44.4	47.9	2008	H.20	21.0	23.8	26.7	30.4	34.1	39.0	43.6	47.0	50.5
1971	S.46	19.5	21.8	24.3	27.7	30.9	35.8	40.9	44.7	48.2	2009	H.21	21.0	23.3	26.6	30.0	34.4	38.7	43.1	46.8	49.9
1972	S.47	19.8	22.2	24.6	27.3	31.9	36.0	41.0	45.5	48.2	2010	H.22	21.0	23.7	26.4	30.1	34.0	39.6	43.0	46.2	49.5
1973	S.48	19.6	22.2	25.0	27.9	31.8	36.9	41.3	45.5	48.7	2011	H.23	20.9	23.5	26.4	29.5	34.2	38.7	43.8	46.6	49.1
1974	S.49	19.6	21.5	24.7	27.7	31.2	36.1	41.9	45.6	48.5	2012	H.24	20.7	23.6	26.3	29.9	33.7	39.1	43.3	47.4	49.5
1975	S.50	19.9	22.4	24.8	28.3	33.3	36.7	41.4	46.0	48.0	2013	H.25	20.7	23.1	26.4	29.5	33.9	38.7	43.4	46.2	50.1
1976	S.51	20.0	22.4	25.2	27.9	32.4	37.2	41.1	46.1	49.3	2014	H.26	20.6	23.2	26.0	29.7	34.0	39.2	43.2	46.9	49.1
1977	S.52	20.0	22.3	25.1	27.9	31.6	37.7	42.1	45.8	48.9	2015	H.27	20.8	23.2	26.4	29.5	33.7	39.1	43.5	46.7	49.4
1978	S.53	19.9	22.3	25.1	28.3	32.0	36.3	42.4	46.1	49.0	2016	H.28	20.6	23.5	26.3	29.9	33.7	38.9	43.4	47.1	49.4
1979	S.54	20.0	22.3	25.2	28.4	32.5	37.0	41.8	46.6	49.4	2017	H.29	20.9	23.2	26.5	30.0	33.9	38.7	43.3	46.6	49.6
1980	S.55	20.2	22.4	25.1	28.4	32.2	37.4	42.2	45.8	49.4	2018	H.30	21.0	23.4	26.1	30.1	34.1	39.0	43.1	46.7	49.4
1981	S.56	20.3	22.6	25.1	28.3	32.4	37.5	41.9	45.9	49.0	2019	H.31	21.1	23.7	26.5	29.6	34.6	39.0	43.1	46.6	49.5
1982	S.57	20.2	22.8	25.4	28.5	32.2	37.4	42.4	45.8	48.8	2020	R2									
1983	S.58	20.3	22.7	25.8	28.7	32.7	37.2	42.9	46.3	49.1	2021	R3	21.2	23.8	27.0	30.7	34.8	38.9	43.8	46.9	49.2
1984	S.59	20.4	22.9	25.4	29.1	32.7	37.7	42.4	46.6	49.4	2022	R4	21.2	23.9	27.2	31.1	35.4	40.3	43.3	47.0	49.4
1985	S.60	20.4	22.9	25.7	28.7	33.1	37.6	43.1	46.1	50.0											
1986	S.61	20.5	22.9	25.7	28.9	32.8	38.4	43.1	46.9	49.1											
1987	S.62	20.8	23.1	25.9	29.2	33.0	37.6	43.7	46.9	49.9											
1988	S.63	20.7	23.4	26.0	29.3	33.6	38.0	42.7	47.0	50.0											
1989	H.1	20.7	23.2	26.4	30.0	33.8	38.9	43.8	46.0	50.3											
1990	H.2	20.8	23.2	26.2	29.8	34.1	38.9	43.9	46.8	48.7											
1991	H.3	21.1	23.4	26.2	29.2	34.0	39.4	43.9	47.5	49.8											
1992	H.4	21.3	23.6	26.4	29.7	33.5	39.2	44.2	47.3	50.2											
1993	H.5	21.1	23.7	26.5	30.1	33.9	38.6	44.3	47.4	50.1											
1994	H.6	21.0	23.7	26.9	30.1	34.0	38.9	43.8	47.5	50.2											
1995	H.7	20.8	23.5	26.7	30.4	34.5	39.0	44.1	46.7	50.1											
1996	H.8	21.1	23.5	26.5	30.4	35.4	39.5	44.4	47.3	49.6											
1997	H.9	21.5	23.5	26.4	29.8	34.5	40.1	44.8	47.5	49.8											
1998	H.10	21.2	24.2	26.6	29.8	34.3	39.7	44.7	47.9	50.3											
1999	H.11	21.2	23.9	27.4	30.2	34.0	39.7	44.0	47.3	50.3											

※2006(平成18)年度より 伊勢市全体の平均値算出方法を変更。(各校平均値の合計を校数で割っていたものを総合計値を総人数で割って算出)したがって、伊勢市HPIにアップされている2009年度版と数値が異なっている。

年度別平均体重の推移 (女子) 1962(昭和37)～2022(令和4)年度



※2006(平成18)年度より 伊勢市全体の平均値算出方法を変更。(各校平均値の合計を校数で割っていたものを総合計値を総人数で割って算出)

2022(令和4)年度 健康状態 小学校・中学校 男女別 全体

項目	年齢	小学校男子	(%)	小学校女子	(%)	小学校合計	(%)	中学校男子	(%)	中学校女子	(%)	中学校合計	(%)	
1	調査対象者数	2995		2874		5869		1552		1502		3054		
2 脊柱 胸郭 四肢	受検者数	2983	99.60%	2865	99.69%	5848	99.64%	1421	91.56%	1380	91.88%	2801	91.72%	
	① 脊柱異常	17	0.57%	11	0.38%	28	0.48%	9	0.63%	2	0.14%	11	0.39%	
	② 胸郭異常	2	0.07%	1	0.03%	3	0.05%	0	0.00%	0	0.00%	0	0.00%	
	③ 四肢異常	8	0.27%	5	0.17%	13	0.22%	5	0.35%	7	0.51%	12	0.43%	
3 栄養	受検者数	2984	99.63%	2868	99.79%	5852	99.71%	1432	92.27%	1390	92.54%	2822	92.40%	
	① やせ-20%以下	46	1.54%	48	1.67%	94	1.61%	49	3.42%	45	3.24%	94	3.33%	
	② 軽度肥満20%以上30%未満	156	5.23%	139	4.85%	295	5.04%	67	4.68%	65	4.68%	132	4.68%	
	③ 中等度肥満30%以上50%未満	112	3.75%	87	3.03%	199	3.40%	73	5.10%	40	2.88%	113	4.00%	
	④ 高度肥満50%以上	36	1.21%	14	0.49%	50	0.85%	15	1.05%	10	0.72%	25	0.89%	
4 視力	受検者数	2983	99.60%	2861	99.55%	5844	99.57%	1506	97.04%	1451	96.60%	2957	96.82%	
	裸眼	① A 1.0以上	1807	60.58%	1613	56.38%	3420	58.52%	615	40.84%	426	29.36%	1041	35.20%
		② B 0.9~0.7	365	12.24%	343	11.99%	708	12.11%	127	8.43%	121	8.34%	248	8.39%
		③ C 0.6~0.3	321	10.76%	339	11.85%	660	11.29%	183	12.15%	164	11.30%	347	11.73%
		④ D 0.2以下	154	5.16%	119	4.16%	273	4.67%	84	5.58%	82	5.65%	166	5.61%
	矯正	① A 1.0以上	91	3.05%	90	3.15%	181	3.10%	184	12.22%	231	15.92%	415	14.03%
		② B 0.9~0.7	94	3.15%	128	4.47%	222	3.80%	150	9.96%	197	13.58%	347	11.73%
		③ C 0.6~0.3	122	4.09%	187	6.54%	309	5.29%	141	9.36%	205	14.13%	346	11.70%
④ D 0.2以下		29	0.97%	42	1.47%	71	1.21%	22	1.46%	25	1.72%	47	1.59%	
5 眼	受検者数	2971	99.20%	2859	99.48%	5830	99.34%	1518	97.81%	1473	98.07%	2991	97.94%	
	疾病・異常者数	86	2.89%	76	2.66%	162	2.78%	39	2.57%	18	1.22%	57	1.91%	
6 聴力	受検者数	1984	99.65%	1866	99.63%	3850	65.60%	1071	99.54%	1030	99.90%	2101	68.80%	
	疾病・異常者数	11	0.55%	12	0.64%	23	0.60%	3	0.28%	3	0.29%	6	0.29%	
7 耳鼻 咽頭	受検者数	932	99.04%	970	99.69%	1902	32.41%	521	99.24%	480	98.97%	1001	32.78%	
	① 耳疾患	73	7.83%	75	7.73%	148	7.78%	36	6.91%	22	4.58%	58	5.79%	
	② 鼻・副鼻腔疾患	195	20.92%	124	12.78%	319	16.77%	112	21.50%	64	13.33%	176	17.58%	
	③ 口腔咽喉頭疾患・異常	27	2.90%	22	2.27%	49	2.58%	5	0.96%	3	0.63%	8	0.80%	
8 皮膚	受検者数	2995	100.00%	2874	100.00%	5869	100.00%	1552	100.00%	1502	100.00%	3054	100.00%	
	① アトピー性皮膚炎	231	7.71%	163	5.67%	394	6.71%	131	8.44%	131	8.72%	262	8.58%	
	② その他の皮膚疾患	19	0.63%	7	0.24%	26	0.44%	0	0.00%	1	0.07%	1	0.03%	
9 心電 図	受検者数	940	99.89%	970	99.69%	1910	32.54%	523	99.62%	484	99.79%	1007	32.97%	
	疾病・異常者数	86	9.15%	44	4.54%	130	6.81%	41	7.84%	27	5.58%	68	6.75%	
10 心臓	受検者数	2986	99.70%	2866	99.72%	5852	99.71%	1532	98.71%	1483	98.74%	3015	98.72%	
	疾病・異常者数	59	1.98%	44	1.54%	103	1.76%	41	2.68%	33	2.23%	74	2.45%	
11 その他	受検者数	2992	99.90%	2873	99.97%	5865	99.93%	1549	99.81%	1501	99.93%	3050	99.87%	
	① 喘息	208	6.95%	116	4.04%	324	5.52%	70	4.52%	48	3.20%	118	3.87%	
	② その他の疾病・異常	165	5.51%	113	3.93%	278	4.74%	75	4.84%	75	5.00%	150	4.92%	
12 歯・ 口腔	受検者数	2985	99.67%	2861	99.55%	5846	99.61%	1528	98.45%	1474	98.14%	3002	98.30%	
	う 歯	① なしの者	1610	53.94%	1568	54.81%	3178	54.36%	1055	69.04%	924	62.69%	1979	65.92%
		② 処置完了者	608	20.37%	559	19.54%	1167	19.96%	244	15.97%	239	16.21%	483	16.09%
		③ 未処置歯のある者	767	25.70%	734	25.66%	1501	25.68%	229	14.99%	311	21.10%	540	17.99%
	④ 歯列・咬合	163	5.46%	136	4.75%	299	5.11%	78	5.10%	77	5.22%	155	5.16%	
	⑤ 顎関節	4	0.13%	2	0.07%	6	0.10%	2	0.13%	2	0.14%	4	0.13%	
	⑥ 歯垢の状態	97	3.25%	70	2.45%	167	2.86%	118	7.72%	69	4.68%	187	6.23%	
	⑦ 歯肉異常	93	3.12%	62	2.17%	155	2.65%	69	4.52%	45	3.05%	114	3.80%	
	⑧ その他の疾病・異常	389	13.03%	359	12.55%	748	12.80%	167	10.93%	135	9.16%	302	10.06%	

*9-①心臓検診は、2017(平成29)年度より小4が加わった。
*2021(R3)年度より、各項目ごとに受検者数を表記している。

2022(令和4)年度 健康状態年齢別男女別 -小学校-

項目	年齢	男子							項目	年齢	女子										
		6才	7才	8才	9才	10才	11才	計			%	6才	7才	8才	9才	10才	11才	計	%		
1	調査対象者数	446	513	470	495	562	509	2995		1	調査対象者数	479	461	448	494	485	507	2874			
2 脊柱 胸郭 四肢	受検者数	446	511	469	492	559	506	2983	99.60%	2	受検者数	479	460	446	493	484	503	2865	99.69%		
	① 脊柱異常	3	2	0	4	2	6	17	0.57%	2	① 脊柱異常	1	0	0	4	2	4	11	0.38%		
	② 胸郭異常	0	1	0	0	1	0	2	0.07%	2	② 胸郭異常	0	0	1	0	0	0	1	0.03%		
	③ 四肢異常	1	0	1	2	1	3	8	0.27%	2	③ 四肢異常	1	1	0	2	1	0	5	0.17%		
3 栄養	受検者数	446	511	469	493	559	506	2984	99.63%	3	受検者数	479	461	447	493	484	504	2868	99.79%		
	① やせ-20%以下	2	1	2	10	14	17	46	1.54%	3	① やせ-20%以下	2	5	3	8	12	18	48	1.67%		
	② 軽度肥満20%以上30%未満	13	16	19	24	42	42	156	5.23%	3	② 軽度肥満20%以上30%未満	10	27	24	24	24	30	139	4.85%		
	③ 中等度肥満30%以上50%未満	4	12	20	16	27	33	112	3.75%	3	③ 中等度肥満30%以上50%未満	6	11	13	15	18	24	87	3.03%		
④ 高度肥満50%以上	1	3	8	5	9	10	36	1.21%	3	④ 高度肥満50%以上	1	1	1	3	4	4	14	0.49%			
4 視力	受検者数	443	512	468	493	559	508	2983	99.60%	4	受検者数	477	460	448	491	480	505	2861	99.55%		
	裸眼	① A 1.0以上	344	352	299	291	271	250	1807	60.58%	4	裸眼	① A 1.0以上	358	305	286	264	205	195	1613	56.38%
		② B 0.9~0.7	67	69	62	46	68	53	365	12.24%	4	裸眼	② B 0.9~0.7	79	65	58	45	49	47	343	11.99%
		③ C 0.6~0.3	23	48	48	65	75	62	321	10.76%	4	裸眼	③ C 0.6~0.3	29	52	39	71	75	73	339	11.85%
		④ D 0.2以下	3	21	23	34	33	40	154	5.16%	4	裸眼	④ D 0.2以下	5	20	13	32	26	23	119	4.16%
	矯正	① A 1.0以上	4	10	10	18	19	30	91	3.05%	4	矯正	① A 1.0以上	3	4	8	13	25	37	90	3.15%
		② B 0.9~0.7	1	7	11	18	38	19	94	3.15%	4	矯正	② B 0.9~0.7	1	6	12	27	41	41	128	4.47%
		③ C 0.6~0.3	1	4	12	15	44	46	122	4.09%	4	矯正	③ C 0.6~0.3	2	6	23	31	53	72	187	6.54%
④ D 0.2以下		0	1	3	6	11	8	29	0.97%	4	矯正	④ D 0.2以下	0	2	9	8	6	17	42	1.47%	
5 眼	受検者数	446	509	465	491	555	505	2971	99.20%	5	受検者数	477	460	446	489	482	505	2859	99.48%		
	疾病・異常者数	4	16	21	14	15	16	86	2.89%	5	疾病・異常者数	10	16	6	11	17	16	76	2.66%		
6 聴力	受検者数	444	512	469		559		1984	99.65%	6	受検者数	476	461	448		481		1866	99.63%		
	疾病・異常者数	1	3	2		5		11	0.55%	6	疾病・異常者数	4	3	3		2		12	0.64%		
7 耳鼻 咽喉 頭	受検者数	442			490			932	99.04%	7	受検者数	479			491			970	99.69%		
	① 耳疾患	46			27			73	7.83%	7	① 耳疾患	49			26			75	7.73%		
	② 鼻・副鼻腔疾患	95			100			195	20.92%	7	② 鼻・副鼻腔疾患	68			56			124	12.78%		
	③ 口腔咽喉頭疾患・異常	17			10			27	2.90%	7	③ 口腔咽喉頭疾患・異常	13			9			22	2.27%		
8 皮膚	受検者数	446	513	470	495	562	509	2995	100.00%	8	受検者数	479	461	448	494	485	507	2874	100.00%		
	① アトピー性皮膚炎	28	39	44	39	50	31	231	7.71%	8	① アトピー性皮膚炎	22	35	21	38	23	24	163	5.67%		
② その他の皮膚疾患	4	5	9	1	0	0	19	0.63%	8	② その他の皮膚疾患	2	3	2	0	0	0	7	0.24%			
9 心電 図	受検者数	446			494			940	99.89%	9	受検者数	477			493			970	99.69%		
	疾病・異常者数	32			54			86	9.15%	9	疾病・異常者数	17			27			44	4.54%		
10 心臓	受検者数	446	511	469	493	559	508	2986	99.70%	10	受検者数	479	460	446	493	484	504	2866	99.72%		
	疾病・異常者数	14	3	5	12	14	11	59	1.98%	10	疾病・異常者数	5	7	5	9	10	8	44	1.54%		
11 そ の 他	受検者数	446	513	470	495	562	506	2992	99.90%	11	受検者数	479	461	448	494	485	506	2873	99.97%		
	① 喘息	44	42	35	24	34	29	208	6.95%	11	① 喘息	27	11	12	21	25	20	116	4.04%		
	② その他の疾病・異常	19	35	28	27	34	22	165	5.51%	11	② その他の疾病・異常	22	27	14	19	16	15	113	3.93%		
12 歯・ 口腔	受検者数	445	512	468	494	560	506	2985	99.67%	12	受検者数	478	460	446	492	480	505	2861	99.55%		
	う 歯	① なしの者	284	278	208	228	298	314	1610	53.94%	12	う 歯	① なしの者	292	218	219	229	278	332	1568	54.81%
		② 処置完了者	51	95	114	122	127	99	608	20.37%	12		② 処置完了者	59	107	92	120	99	82	559	19.54%
		③ 未処置歯のある者	110	139	146	144	135	93	767	25.70%	12		③ 未処置歯のある者	127	135	135	143	103	91	734	25.66%
	④ 歯列・咬合	2	53	38	24	25	21	163	5.46%	12	④ 歯列・咬合	4	61	29	10	15	17	136	4.75%		
	⑤ 顎関節	1	0	0	1	1	1	4	0.13%	12	⑤ 顎関節	0	0	0	0	0	2	2	0.07%		
	⑥ 歯垢の状態	1	12	21	31	17	15	97	3.25%	12	⑥ 歯垢の状態	0	12	9	25	13	11	70	2.45%		
	⑦ 歯肉異常	0	22	19	22	17	13	93	3.12%	12	⑦ 歯肉異常	0	20	11	17	6	8	62	2.17%		
⑧ その他の疾病・異常	28	49	45	91	94	82	389	13.03%	12	⑧ その他の疾病・異常	33	61	46	87	71	61	359	12.55%			

*9-①心臓検診は、2017(平成29)年度より小4が加わった。
*2021(R3)年度より、各項目ごとに受検者数を表記している。

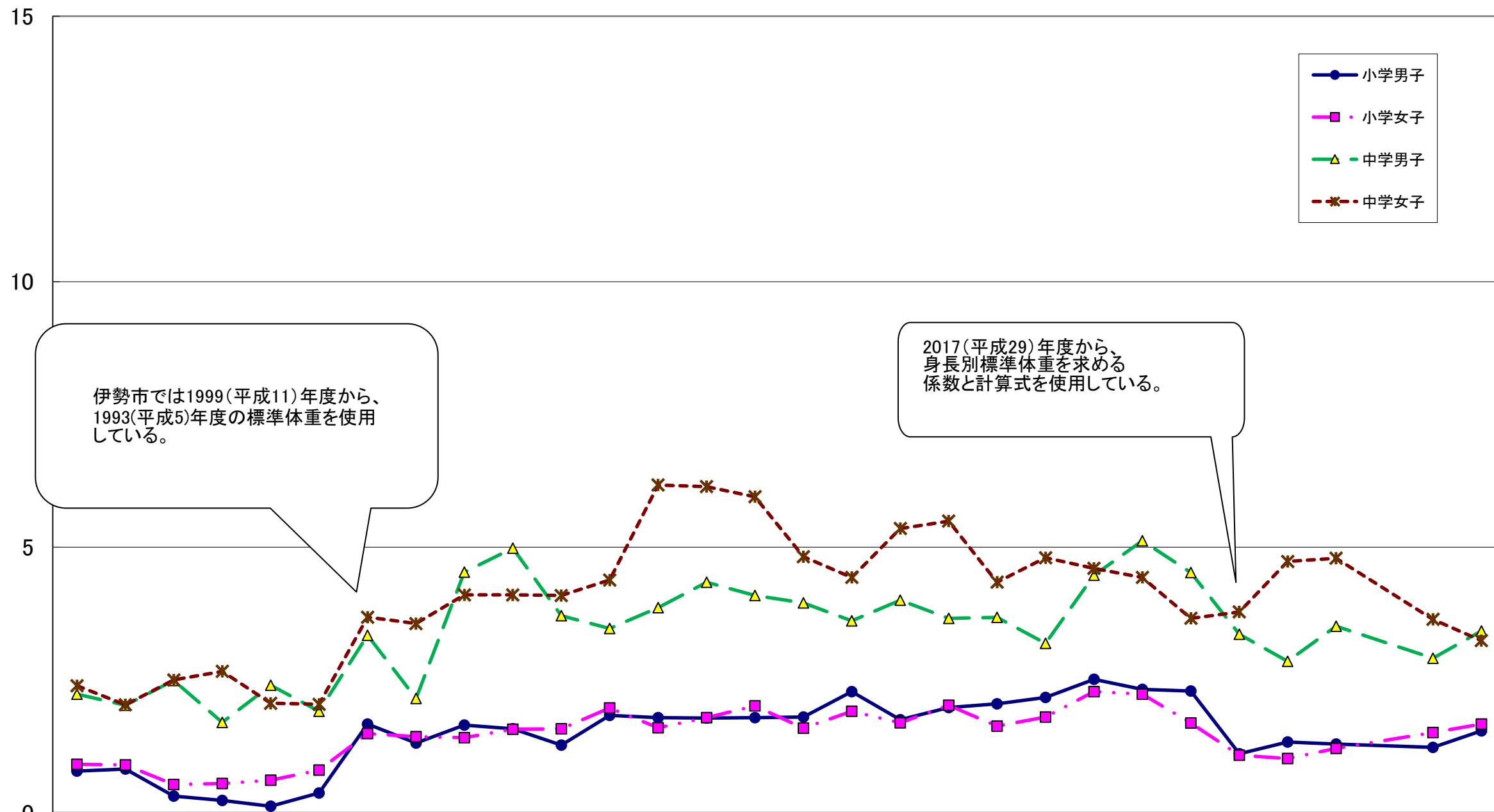
2022(令和4)年度 健康状態年齢別男女別 -中学校-

項目	年齢	男子					項目	年齢	女子					
		12才	13才	14才	計	(%)			12才	13才	14才	計	(%)	
1 調査対象者数		525	476	551	1552			485	471	546	1502			
2 脊柱胸郭四肢	受検者数	475	440	506	1421	91.56%	2 脊柱胸郭四肢	受検者数	455	424	501	1380	91.88%	
	① 脊柱異常	6	0	3	9	0.63%	① 脊柱異常	2	0	0	2	0.14%		
	② 胸郭異常	0	0	0	0	0.00%	② 胸郭異常	0	0	0	0	0.00%		
	③ 四肢異常	4	1	0	5	0.35%	③ 四肢異常	3	1	3	7	0.51%		
3 栄養	受検者数	477	444	511	1432	92.27%	3 栄養	受検者数	459	427	504	1390	92.54%	
	① やせ-20%以下	19	19	11	49	3.42%	① やせ-20%以下	19	12	14	45	3.24%		
	② 軽度肥満20%以上30%未満	32	18	17	67	4.68%	② 軽度肥満20%以上30%未満	22	18	25	65	4.68%		
	③ 中等度肥満30%以上50%未満	29	19	25	73	5.10%	③ 中等度肥満30%以上50%未満	16	14	10	40	2.88%		
	④ 高度肥満50%以上	2	6	7	15	1.05%	④ 高度肥満50%以上	5	2	3	10	0.72%		
4 視力	受検者数	510	463	533	1506	97.04%	4 視力	受検者数	476	453	522	1451	96.60%	
	裸眼	① A 1.0以上	227	195	193	615	40.84%	裸眼	① A 1.0以上	149	140	137	426	29.36%
		② B 0.9~0.7	42	39	46	127	8.43%		② B 0.9~0.7	45	41	35	121	8.34%
		③ C 0.6~0.3	63	58	62	183	12.15%		③ C 0.6~0.3	54	56	54	164	11.30%
		④ D 0.2以下	26	25	33	84	5.58%		④ D 0.2以下	36	25	21	82	5.65%
	矯正	① A 1.0以上	54	58	72	184	12.22%	矯正	① A 1.0以上	59	61	111	231	15.92%
		② B 0.9~0.7	40	45	65	150	9.96%		② B 0.9~0.7	57	51	89	197	13.58%
		③ C 0.6~0.3	49	37	55	141	9.36%		③ C 0.6~0.3	72	69	64	205	14.13%
④ D 0.2以下		9	6	7	22	1.46%	④ D 0.2以下		4	10	11	25	1.72%	
5 眼	受検者数	523	458	537	1518	97.81%	5 眼	受検者数	482	454	537	1473	98.07%	
6 聴力	受検者数	525		546	1071	99.5%	6 聴力	受検者数	485		545	1030	99.90%	
7 耳鼻咽喉頭	受検者数	521			521	99.24%	7 耳鼻咽喉頭	受検者数	480			480	98.97%	
	① 耳疾患	36			36	6.91%	① 耳疾患	22			22	4.58%		
	② 鼻・副鼻腔疾患	112			112	21.50%	② 鼻・副鼻腔疾患	64			64	13.33%		
	③ 口腔咽喉頭疾患・異常	5			5	0.96%	③ 口腔咽喉頭疾患・異常	3			3	0.63%		
8 皮膚	受検者数	525	476	551	1552	100.00%	8 皮膚	受検者数	485	471	546	1502	100.00%	
	① アトピー性皮膚炎	50	36	45	131	8.44%	① アトピー性皮膚炎	47	38	46	131	8.72%		
② その他の皮膚疾患	0	0	0	0	0.00%	② その他の皮膚疾患	0	0	1	1	0.07%			
9 心電図	受検者数	523			523	99.62%	9 心電図	受検者数	484			484	99.79%	
10 心臓	受検者数	523	468	541	1532	98.71%	10 心臓	受検者数	481	460	542	1483	98.74%	
11 その他	受検者数	525	475	549	1549	99.81%	11 その他	受検者数	485	470	546	1501	99.93%	
	① 喘息	35	20	15	70	4.52%	① 喘息	11	17	20	48	3.20%		
	② その他の疾病・異常	28	24	23	75	4.84%	② その他の疾病・異常	26	26	23	75	5.00%		
12 歯・口腔	受検者数	521	464	543	1528	98.45%	12 歯・口腔	受検者数	479	455	540	1474	98.14%	
	う歯	① なしの者	398	297	360	1055	69.04%	う歯	① なしの者	352	262	310	924	62.69%
		② 処置完了者	65	84	95	244	15.97%		② 処置完了者	63	67	109	239	16.21%
		③ 未処置歯のある者	58	83	88	229	14.99%		③ 未処置歯のある者	64	126	121	311	21.10%
	④ 歯列・咬合	26	22	30	78	5.10%	④ 歯列・咬合	18	19	40	77	5.22%		
	⑤ 顎関節	0	0	2	2	0.13%	⑤ 顎関節	0	1	1	2	0.14%		
	⑥ 歯垢の状態	26	34	58	118	7.72%	⑥ 歯垢の状態	20	20	29	69	4.68%		
	⑦ 歯肉異常	9	17	43	69	4.52%	⑦ 歯肉異常	12	19	14	45	3.05%		
	⑧ その他の疾病・異常	61	45	61	167	10.93%	⑧ その他の疾病・異常	59	44	32	135	9.16%		

*9-①心臓検診は、2017(平成29)年度より小4が加わった。
*2021(R3)年度より、各項目ごとに受検者数を表記している。

やせ 年度別推移 1993(平成5)～2022(令和4)年度

%



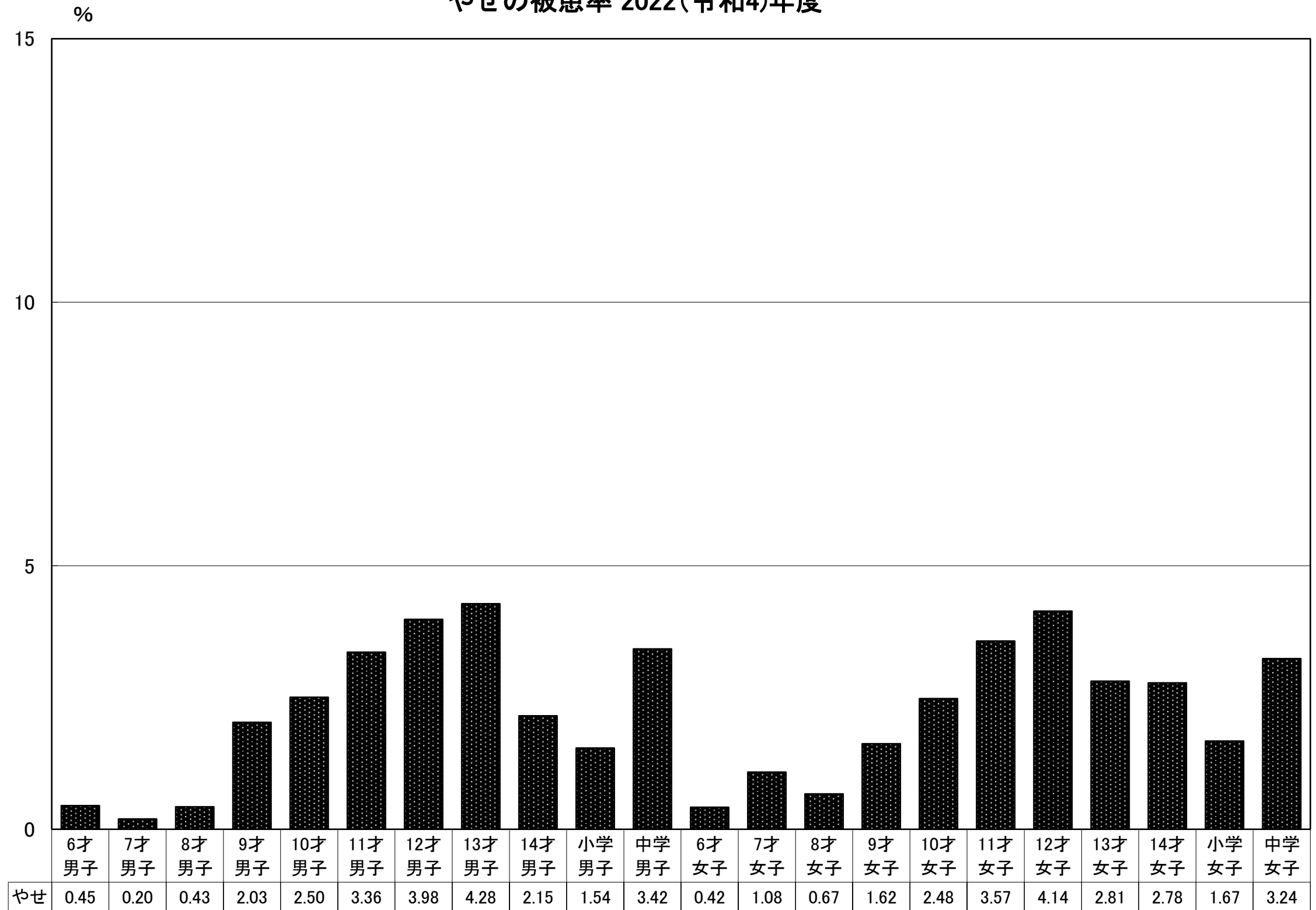
伊勢市では1999(平成11)年度から、1993(平成5)年度の標準体重を使用している。

2017(平成29)年度から、身長別標準体重を求める係数と計算式を使用している。

	1993 (H5)	1994 (H6)	1995 (H7)	1996 (H8)	1997 (H9)	1998 (H10)	1999 (H11)	2000 (H12)	2001 (H13)	2002 (H14)	2003 (H15)	2004 (H16)	2005 (H17)	2006 (H18)	2007 (H19)	2008 (H20)	2009 (H21)	2010 (H22)	2011 (H23)	2012 (H24)	2013 (H25)	2014 (H26)	2015 (H27)	2016 (H28)	2017 (H29)	2018 (H30)	2019 (H31)	2020 (R2)	2021 (R3)	2022 (R4)
● 小学男子	0.78	0.82	0.31	0.23	0.12	0.37	1.67	1.31	1.65	1.58	1.27	1.83	1.79	1.78	1.79	1.80	2.28	1.75	1.98	2.05	2.17	2.51	2.32	2.29	1.11	1.33	1.29		1.23	1.54
■ 小学女子	0.91	0.90	0.53	0.55	0.61	0.80	1.49	1.43	1.41	1.57	1.58	1.97	1.60	1.79	2.01	1.59	1.91	1.69	2.02	1.63	1.80	2.28	2.23	1.69	1.08	1.02	1.21		1.51	1.67
▲ 中学男子	2.23	2.02	2.49	1.70	2.40	1.91	3.34	2.15	4.53	4.98	3.71	3.47	3.86	4.34	4.09	3.95	3.61	4.00	3.66	3.68	3.19	4.47	5.12	4.52	3.36	2.85	3.51		2.91	3.42
✱ 中学女子	2.39	2.03	2.50	2.66	2.06	2.04	3.68	3.56	4.10	4.10	4.09	4.38	6.17	6.14	5.95	4.82	4.43	5.35	5.49	4.34	4.80	4.60	4.43	3.66	3.78	4.73	4.79		3.64	3.24

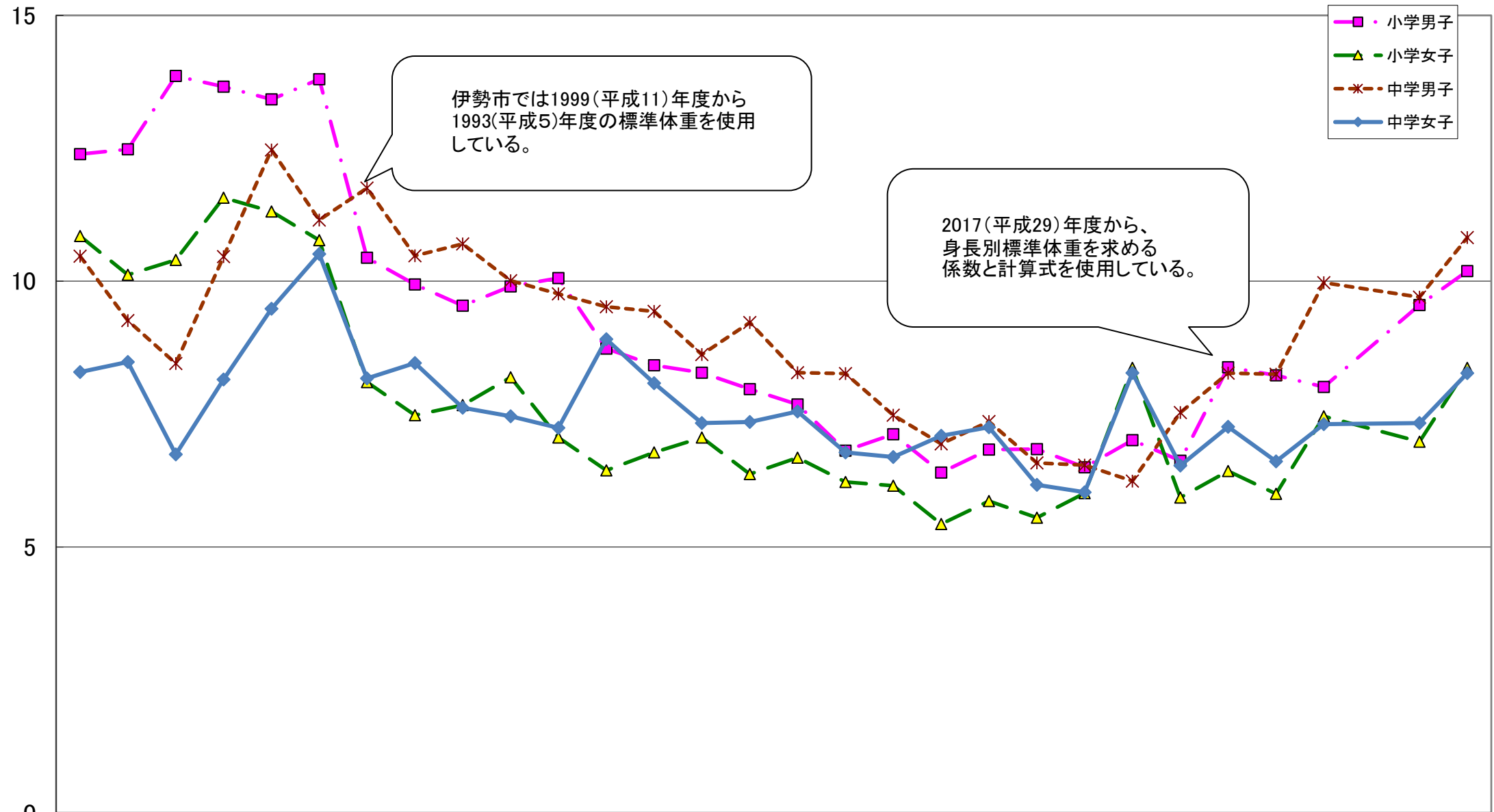
伊勢市では1999年(H11)から平成5年度の標準体重を使用している。

やせの被患率 2022(令和4)年度



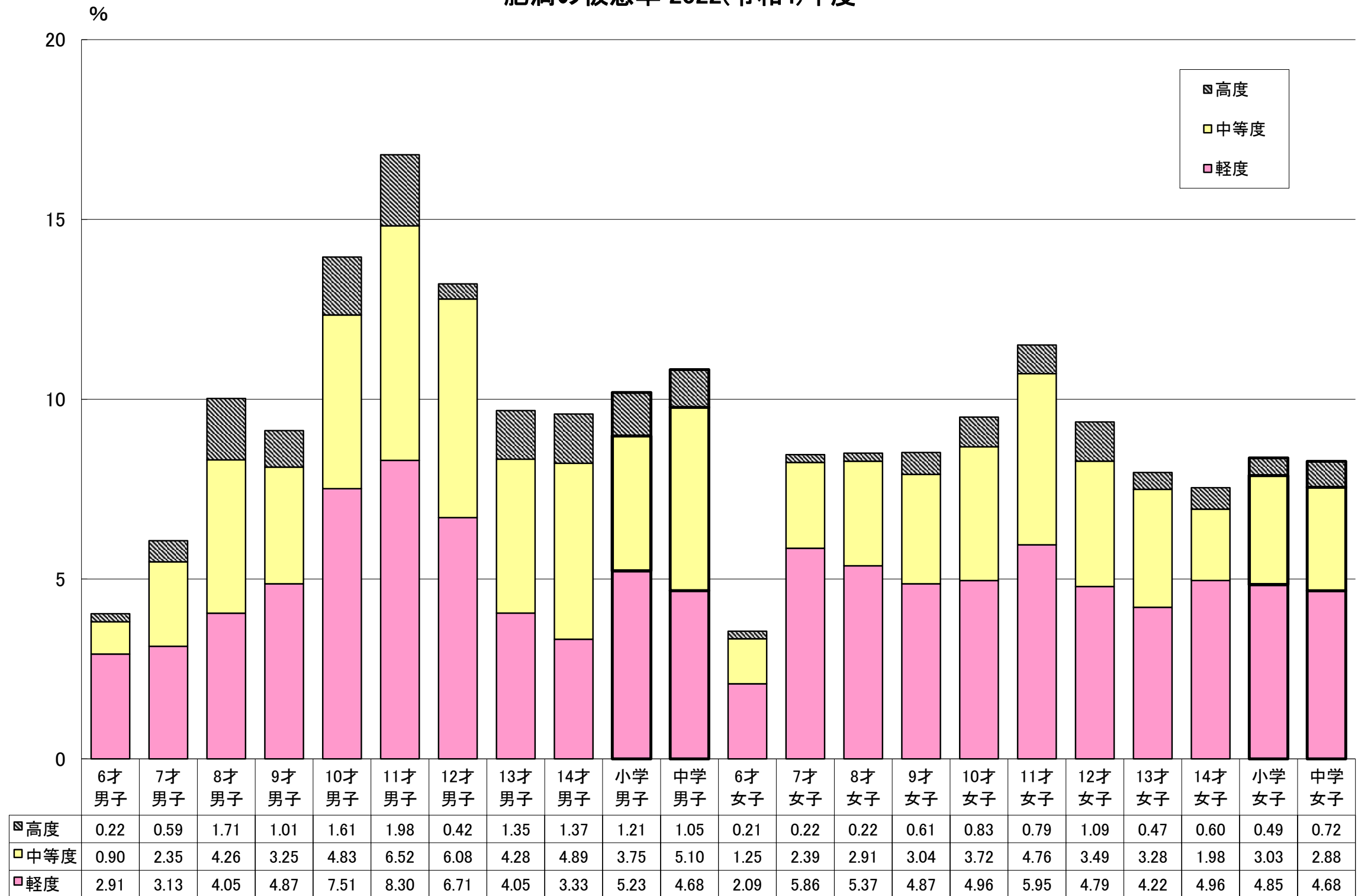
肥満 年度別推移 1993(平成5)～2022(令和4)年度

%

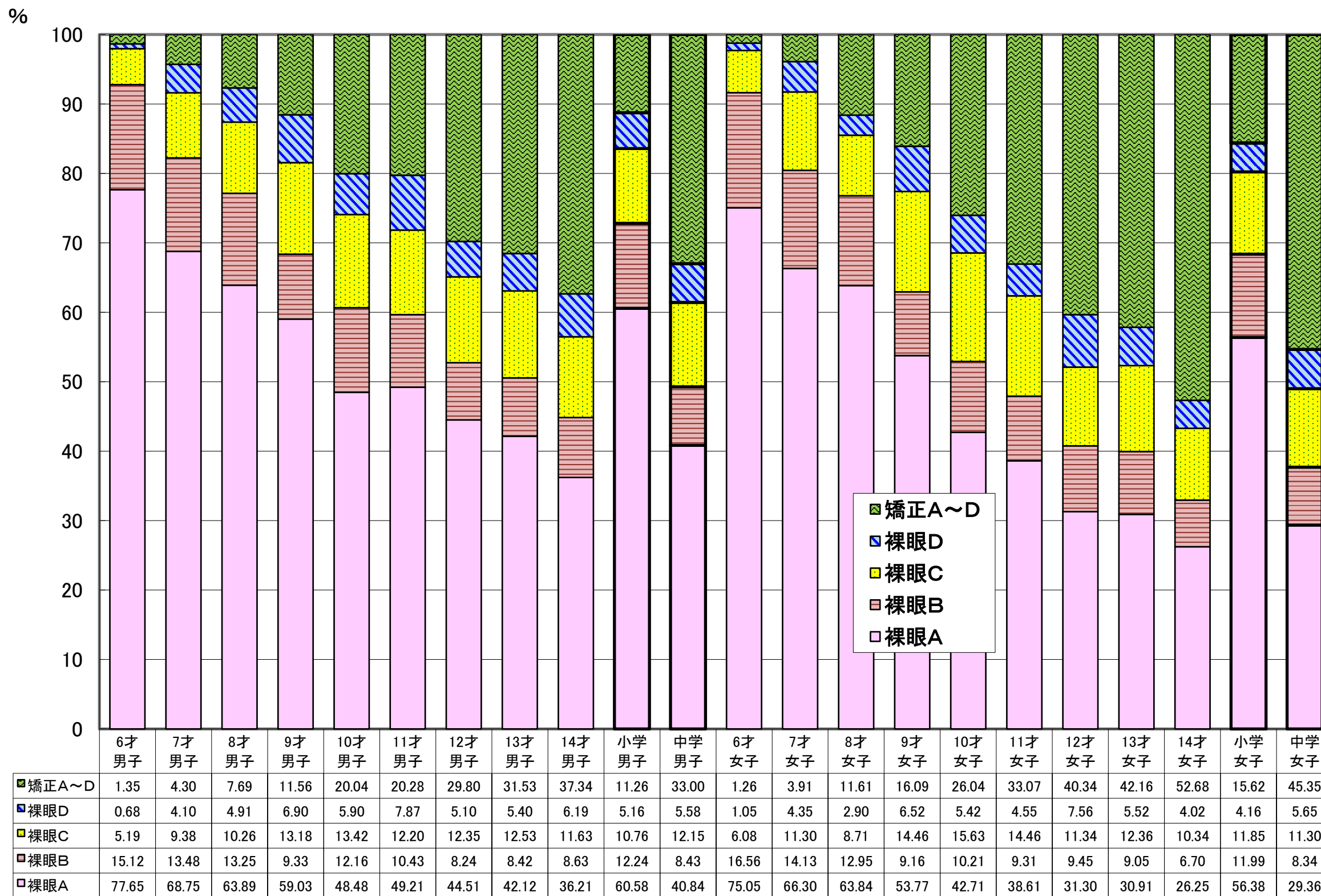


	1993 (H5)	1994 (H6)	1995 (H7)	1996 (H8)	1997 (H9)	1998 (H10)	1999 (H11)	2000 (H12)	2001 (H13)	2002 (H14)	2003 (H15)	2004 (H16)	2005 (H17)	2006 (H18)	2007 (H19)	2008 (H20)	2009 (H21)	2010 (H22)	2011 (H23)	2012 (H24)	2013 (H25)	2014 (H26)	2015 (H27)	2016 (H28)	2017 (H29)	2018 (H30)	2019 (H31)	2020 (R2)	2021 (R3)	2022 (R4)
小学男子	12.39	12.48	13.86	13.66	13.42	13.80	10.44	9.94	9.54	9.90	10.06	8.73	8.42	8.28	7.97	7.68	6.81	7.12	6.40	6.83	6.84	6.50	7.01	6.62	8.38	8.23	8.01		9.55	10.19
小学女子	10.85	10.12	10.40	11.57	11.31	10.77	8.10	7.48	7.67	8.19	7.06	6.44	6.78	7.06	6.37	6.68	6.22	6.15	5.43	5.86	5.55	6.01	8.37	5.93	6.43	6.00	7.46		6.98	8.37
中学男子	10.47	9.26	8.45	10.46	12.47	11.15	11.75	10.48	10.70	10.01	9.76	9.52	9.43	8.62	9.22	8.28	8.26	7.48	6.94	7.36	6.58	6.54	6.24	7.53	8.27	8.25	9.97		9.70	10.82
中学女子	8.29	8.48	6.74	8.15	9.48	10.51	8.17	8.46	7.62	7.46	7.24	8.91	8.08	7.33	7.35	7.55	6.78	6.69	7.09	7.25	6.17	6.03	8.27	6.53	7.26	6.61	7.31		7.33	8.27

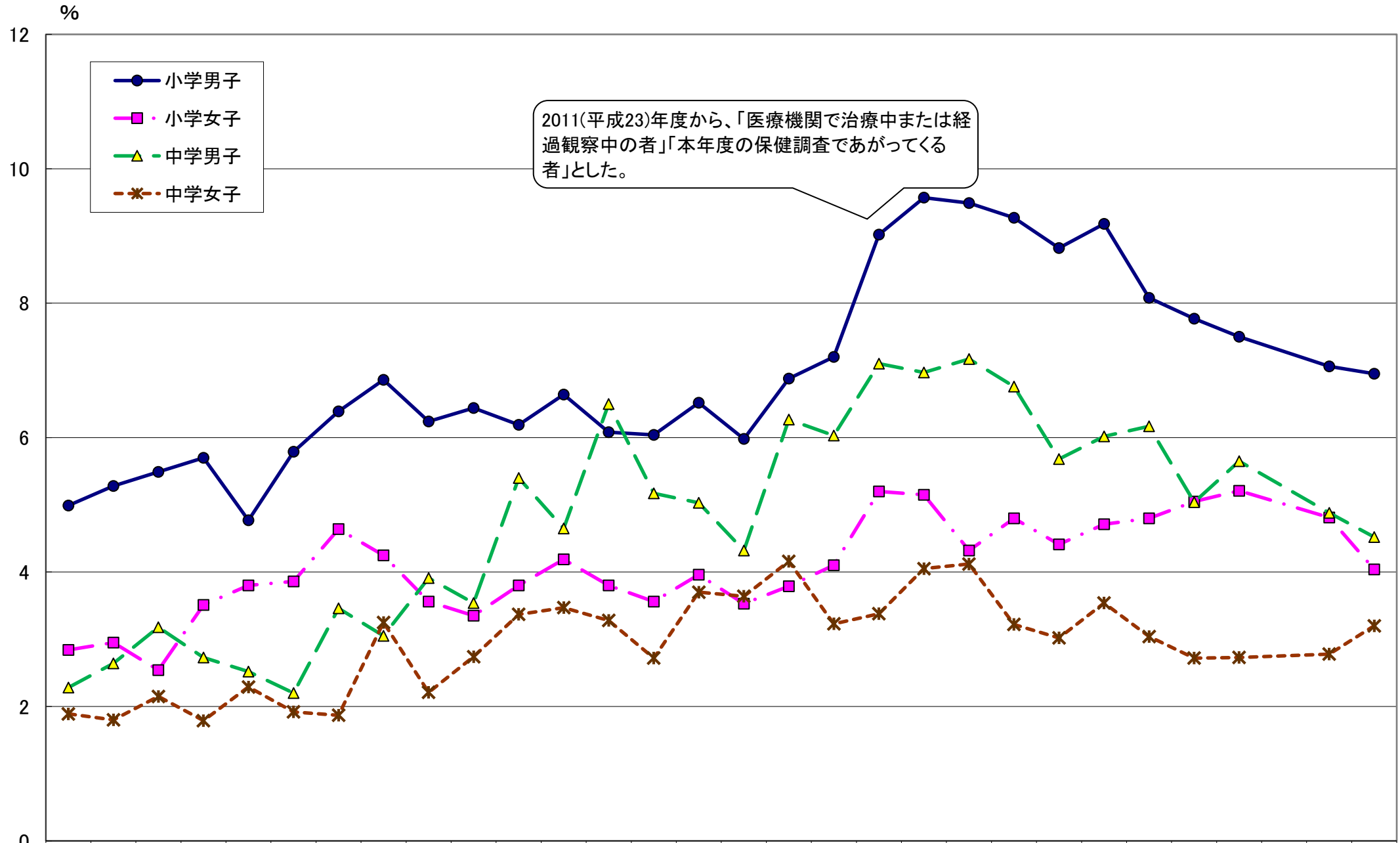
肥満の被患率 2022(令和4)年度



2022(令和4)年度 年齢別視力の割合

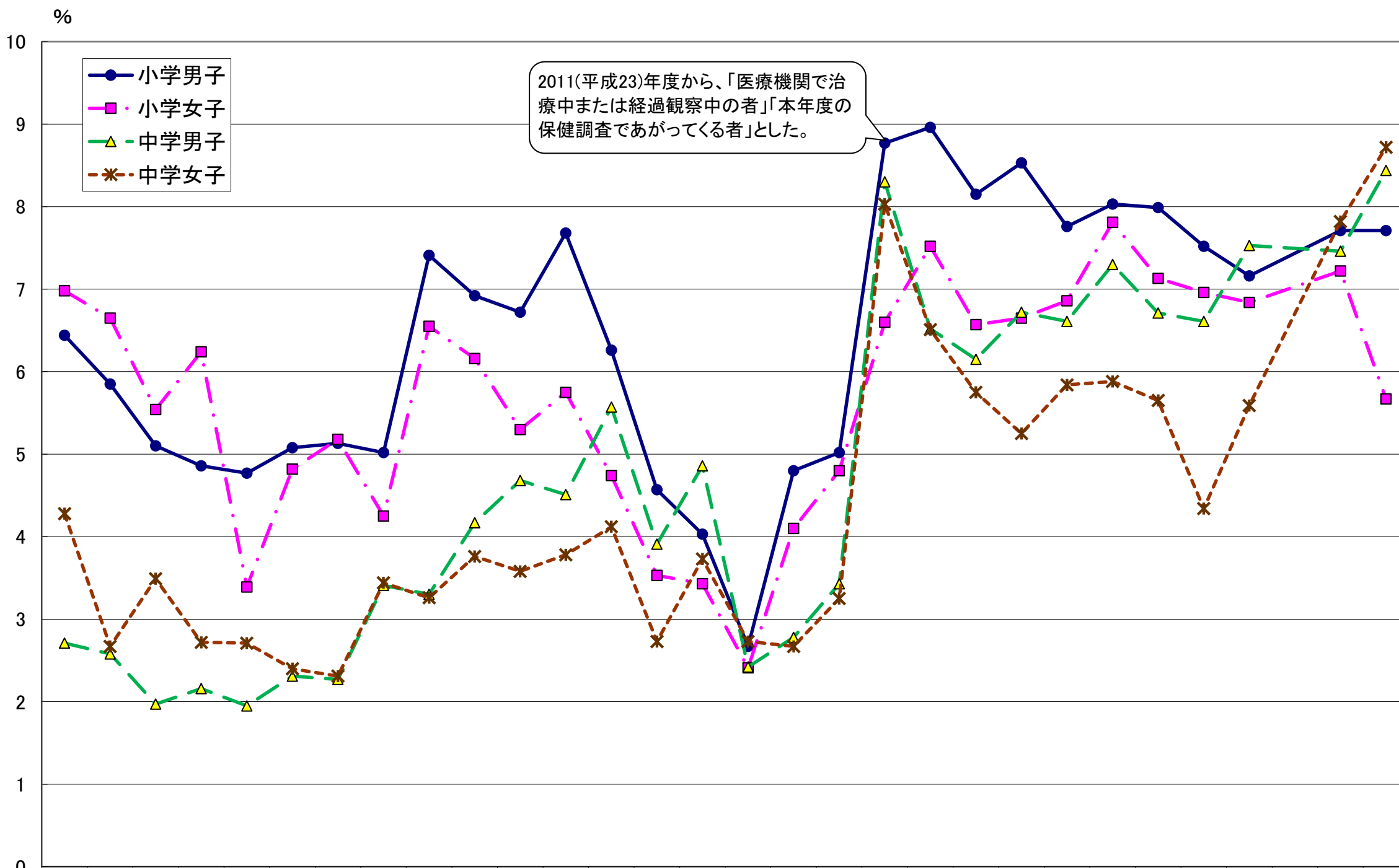


喘息 年度別推移 1993(平成5)～2022(令和4)年度



	1993 (H5)	1994 (H6)	1995 (H7)	1996 (H8)	1997 (H9)	1998 (H10)	1999 (H11)	2000 (H12)	2001 (H13)	2002 (H14)	2003 (H15)	2004 (H16)	2005 (H17)	2006 (H18)	2007 (H19)	2008 (H20)	2009 (H21)	2010 (H22)	2011 (H23)	2012 (H24)	2013 (H25)	2014 (H26)	2015 (H27)	2016 (H28)	2017 (H29)	2018 (H30)	2019 (H31)	2020 (R2)	2021 (R3)	2022 (R4)
● 小学男子	4.99	5.28	5.49	5.70	4.77	5.79	6.39	6.86	6.24	6.44	6.19	6.64	6.08	6.04	6.52	5.98	6.88	7.20	9.02	9.57	9.49	9.27	8.82	9.18	8.08	7.77	7.50		7.06	6.95
■ 小学女子	2.84	2.95	2.54	3.51	3.80	3.86	4.64	4.25	3.56	3.35	3.80	4.19	3.80	3.56	3.96	3.53	3.79	4.10	5.20	5.15	4.32	4.80	4.41	4.71	4.80	5.05	5.21		4.81	4.04
▲ 中学男子	2.28	2.64	3.18	2.73	2.52	2.20	3.46	3.05	3.91	3.54	5.40	4.65	6.50	5.17	5.03	4.32	6.27	6.03	7.10	6.97	7.17	6.76	5.68	6.02	6.17	5.04	5.65		4.88	4.52
✱ 中学女子	1.89	1.80	2.15	1.79	2.29	1.92	1.87	3.25	2.21	2.74	3.37	3.47	3.28	2.72	3.70	3.64	4.16	3.23	3.38	4.05	4.12	3.22	3.02	3.54	3.04	2.72	2.73		2.78	3.20

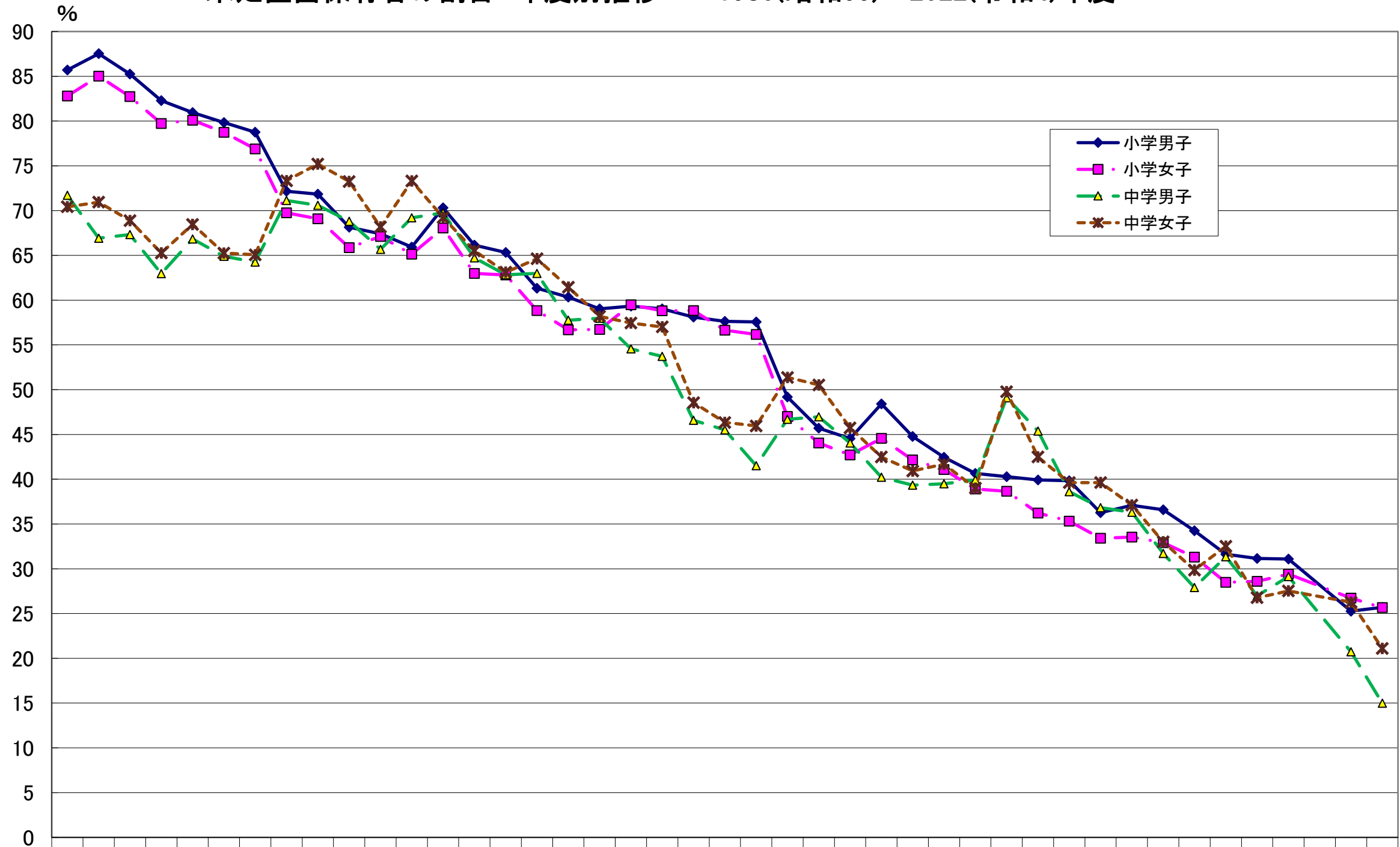
アトピー性皮膚炎 年度別推移 1993(平成5)～2022(令和4)年度



2011(平成23)年度から、「医療機関で治療中または経過観察中の者」「本年度の保健調査であがってくる者」とした。

	1993 (H5)	1994 (H6)	1995 (H7)	1996 (H8)	1997 (H9)	1998 (H10)	1999 (H11)	2000 (H12)	2001 (H13)	2002 (H14)	2003 (H15)	2004 (H16)	2005 (H17)	2006 (H18)	2007 (H19)	2008 (H20)	2009 (H21)	2010 (H22)	2011 (H23)	2012 (H24)	2013 (H25)	2014 (H26)	2015 (H27)	2016 (H28)	2017 (H29)	2018 (H30)	2019 (H31)	2020 (R2)	2021 (R3)	2022 (R4)
● 小学男子	6.44	5.85	5.10	4.86	4.77	5.08	5.13	5.02	7.41	6.92	6.72	7.68	6.26	4.57	4.03	2.67	4.80	5.02	8.77	8.96	8.15	8.53	7.76	8.03	7.99	7.52	7.16		7.71	7.71
■ 小学女子	6.98	6.65	5.54	6.24	3.39	4.82	5.18	4.25	6.55	6.16	5.30	5.75	4.74	3.53	3.43	2.41	4.10	4.80	6.60	7.52	6.57	6.65	6.86	7.81	7.13	6.96	6.84		7.22	5.67
▲ 中学男子	2.71	2.58	1.97	2.16	1.95	2.31	2.27	3.41	3.30	4.17	4.68	4.51	5.57	3.91	4.86	2.42	2.78	3.43	8.30	6.52	6.15	6.72	6.61	7.30	6.71	6.61	7.53		7.46	8.44
✱ 中学女子	4.28	2.67	3.49	2.72	2.71	2.40	2.31	3.44	3.26	3.76	3.58	3.78	4.12	2.73	3.73	2.73	2.67	3.25	8.03	6.51	5.75	5.25	5.84	5.88	5.65	4.34	5.59		7.82	8.72

未処置歯保有者の割合 年度別推移 1980(昭和55)～2022(令和4)年度



	1980	1981	1982	1983	1984	1985	1986	1987	1988	1989	1990	1991	1992	1993	1994	1995	1996	1997	1998	1999	2000	2001	2002	2003	2004	2005	2006	2007	2008	2009	2010	2011	2012	2013	2014	2015	2016	2017	2018	2019	2020	2021	2022
	(S55)	(S56)	(S57)	(S58)	(S59)	(S60)	(S61)	(S62)	(S63)	(H1)	(H2)	(H3)	(H4)	(H5)	(H6)	(H7)	(H8)	(H9)	(H10)	(H11)	(H12)	(H13)	(H14)	(H15)	(H16)	(H17)	(H18)	(H19)	(H20)	(H21)	(H22)	(H23)	(H24)	(H25)	(H26)	(H27)	(H28)	(H29)	(H30)	(H31)	(R2)	(R3)	(R4)
小学男子	85.7	87.5	85.2	82.2	80.9	79.8	78.7	72.1	71.8	68.1	67.4	65.9	70.3	66.1	65.3	61.3	60.3	59.0	59.3	59.0	58.1	57.6	57.5	49.1	45.7	44.5	48.4	44.7	42.5	40.6	40.2	39.9	39.8	36.2	37.0	36.5	34.2	31.6	31.2	31.1	25.3	25.7	
小学女子	82.8	85.0	82.7	79.7	80.0	78.7	76.8	69.7	69.0	65.8	67.1	65.1	68.0	62.9	62.8	58.8	56.6	56.7	59.4	58.8	58.8	56.6	56.1	47.0	44.0	42.7	44.5	42.1	41.1	38.9	38.6	36.2	35.3	33.4	33.5	32.9	31.3	28.4	28.6	29.4	26.7	25.6	
中学男子	71.7	66.9	67.3	62.9	66.8	64.8	64.2	71.1	70.6	68.8	65.6	69.1	69.7	64.7	62.8	62.9	57.7	57.9	54.5	53.7	46.5	45.5	41.5	46.7	46.9	44.0	40.2	39.3	39.5	39.9	49.0	45.3	38.6	36.8	36.3	31.7	27.9	31.3	27	29.1	20.7	14.9	
中学女子	70.4	70.9	68.8	65.2	68.4	65.2	65.0	73.3	75.2	73.2	68.1	73.3	69.2	65.5	63.1	64.6	61.4	58.2	57.4	57.0	48.5	46.3	45.9	51.3	50.5	45.7	42.4	40.9	41.7	39	49.7	42.4	39.6	39.6	37.1	33.0	29.8	32.5	26.8	27.5	26.3	21.1	

2022(令和4)年度 年齢別歯の状態の割合

